

## MİM191 \_ Basic Design I

**Studio Coordinators:** Assoc. Prof. Dr. Çağla Caner Yüksel, Assist. Prof. Dr. Elif Selena Ayhan Koçyiğit,  
Assist. Prof. Dr. Melek Pınar Uz Baki, Inst. Tevfik Gürsu, Inst. Dr. Rabia Çiğdem Çavdar, Res. Assist. Aysema Ülke

**Phase 1** Students are asked to make an organization at least two groups composed of three geometric shapes and more and their repetitions in desired number, which achieves balance, rhythm, harmony and unity by using given systems of organizations. They develop the design using variation, repetition, rotation, growth and intersection both in the groups and the figures within those groups.

**Phase 2** Students are asked to create a 3D group by bringing together planar and linear elements and two variations of the group. After this step, working in pairs, they bring together all these six groups to represent contrast.

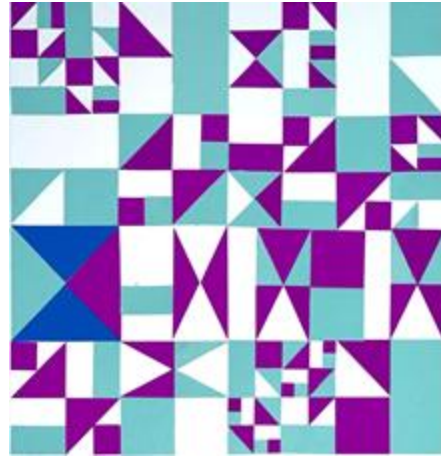
**Phase 3** Students are asked to examine the performance selected among six by listening to the music, noticing the dance and its relation to the music, observing the body movements, and exploring the relationship between them. In light of their analyses, findings, and conceptual work, they create an organization consisting of at least two groups and their variations by using planar and linear elements, which concerns volumetric flow, variations, and the unity of the design.

# MİM191 \_ Basic Design I

## Phase 1



*Ayşe Nur Ceylan*



*Azra Öztürk*



*Bahadır Köseömur*



*Berra Altınok*

# MİM191 \_ Basic Design I

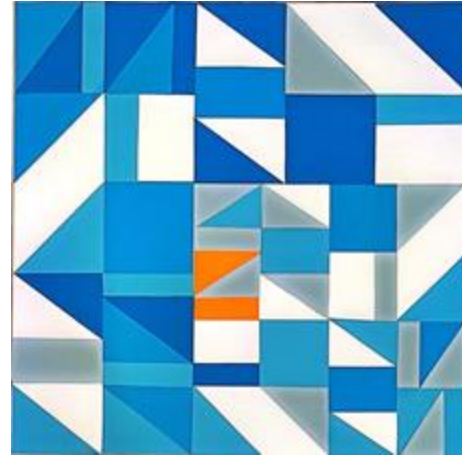
## Phase 1



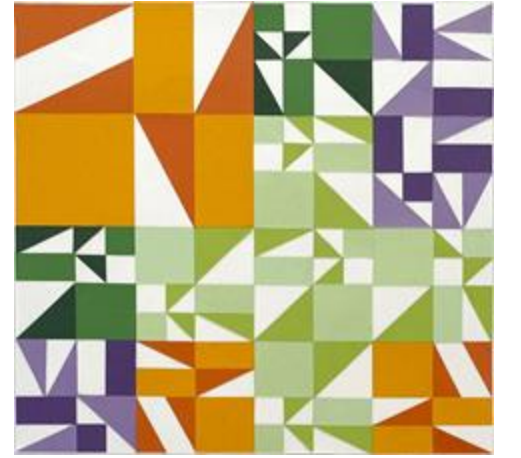
*Emir Egemen*



*Mehmet Ali Gökşin*



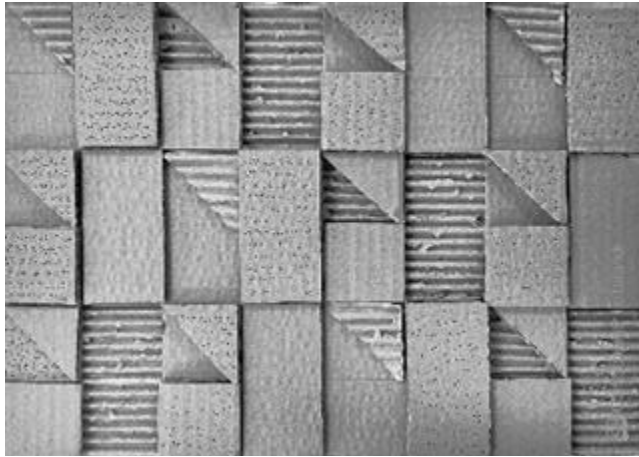
*Nehir Kuyucu*



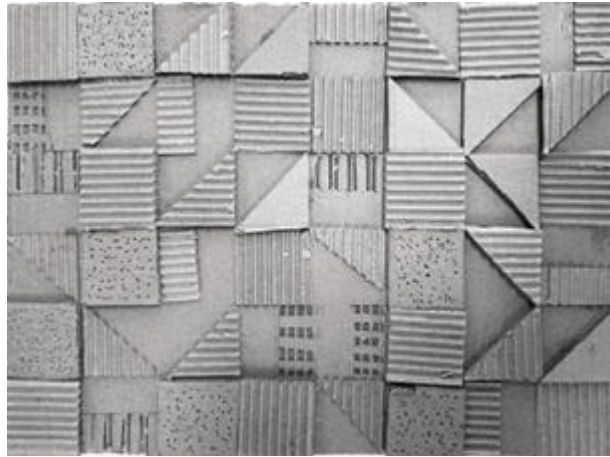
*Süleyman Çiçek*

# MİM191 \_ Basic Design I

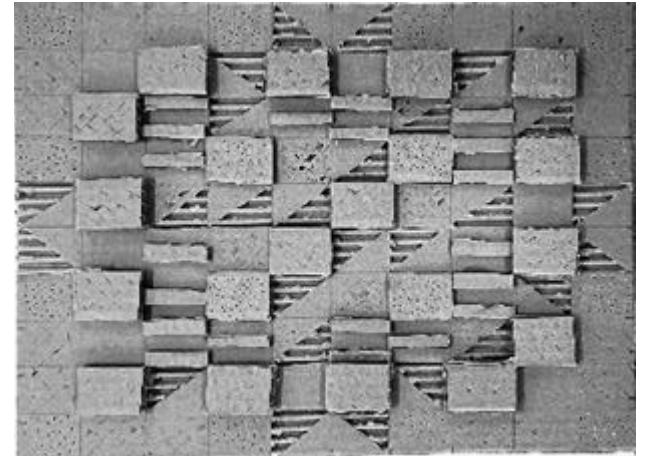
*Midterm*



*Altuğ Can*



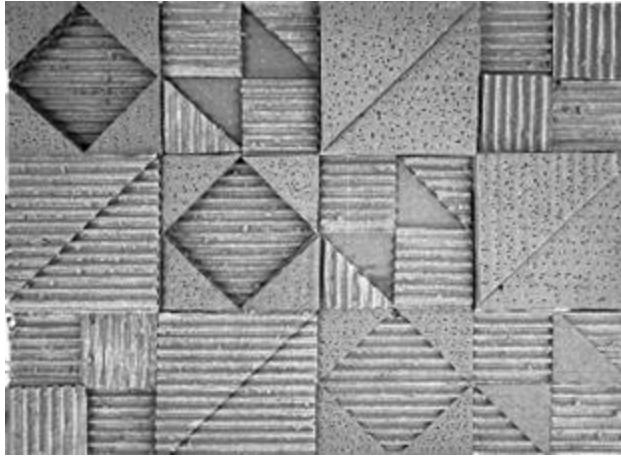
*Berke Güven*



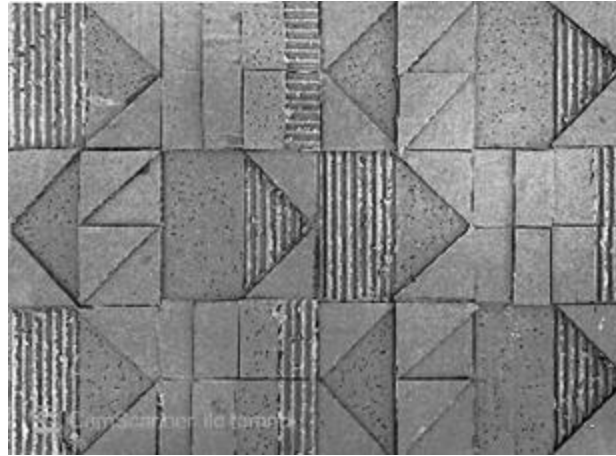
*Haruncan Alaca*

# MİM191 \_ Basic Design I

*Midterm*



*Güney Yılmaz Erdoğan*



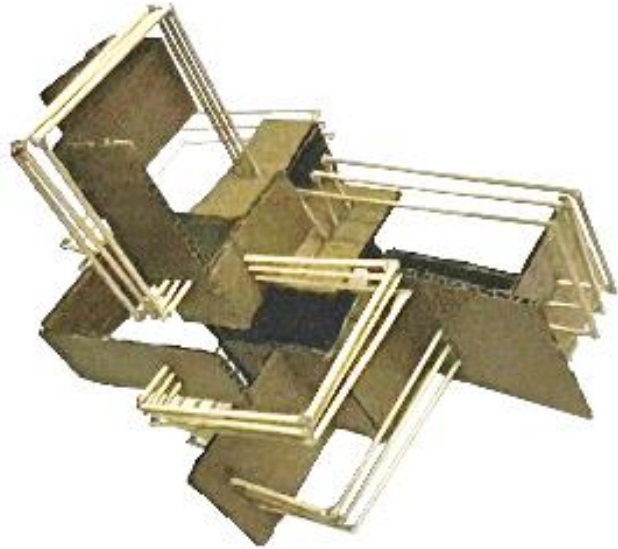
*Ozan Çolak*



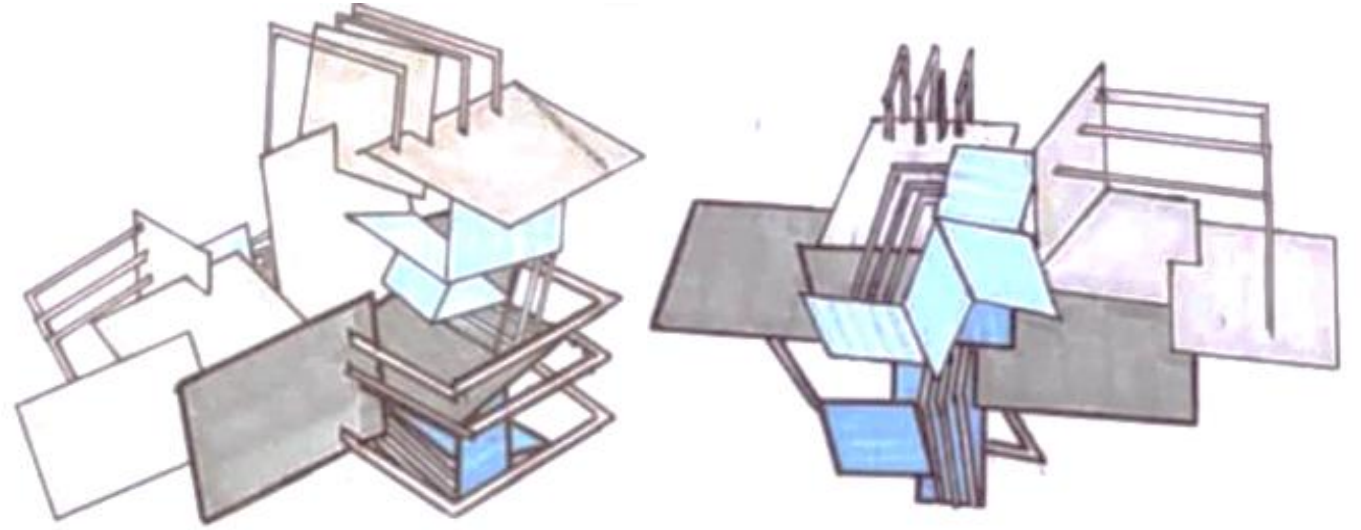
*Zeynep Çil*

# MİM191 \_ Basic Design I

*Phase 2*



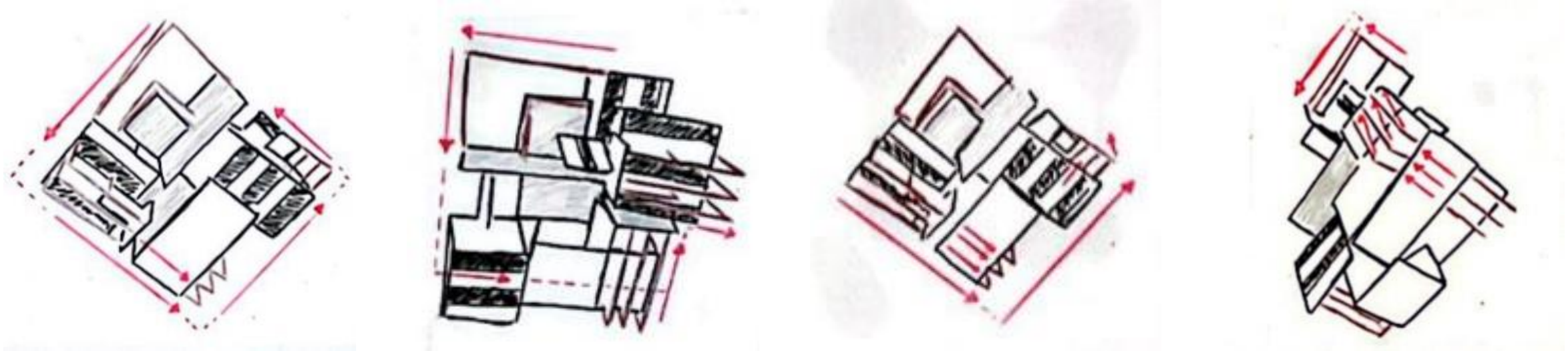
*Sena Aydođdu – Eda Dülger*



*Ekin Su Tođay – Ayşenaz Çalık*

# MİM191 \_ Basic Design I

Phase 2



Nehir Kuyucu – Azra Öztürk

# MİM191 \_ Basic Design I

Phase 3

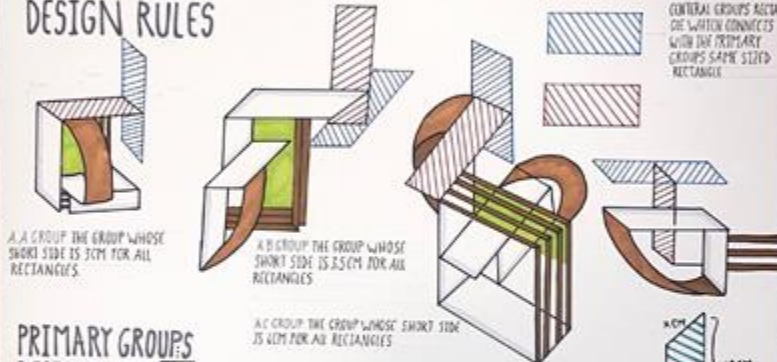
## RUSSIAN FOLK DANCE ANALYSIS TEXTURE



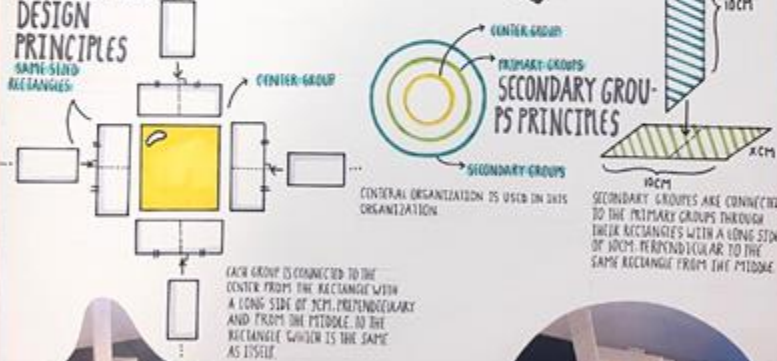
REPRESENTS THE MOVEMENTS THAT REQUIRE ROTATION AND FLEXIBILITY  
REPRESENTS THE DYNAMISM AND HARMONY CREATED BY THE DANCERS  
REPRESENTS THE SHARP MOVEMENTS OF THE DANCERS  
SHOWS THE CHANGE IN THE RHYTHM



## DESIGN RULES



## PRIMARY GROUPS DESIGN PRINCIPLES



## COLOR HARMONY



TO SHOW THE CHANGE OF RHYTHM IN THE DANCE METALIC PAPERS WERE USED IN ANALOGOUS COLORS-YELLOW GREEN AND DARK GREEN

Ayşe Nur Ceylan



## CENTRAL ORGANIZATION



## GROUP(A)



## DESIGN



## GROUP(B)



## DESIGN AND SKETCHES



Azra Öztürk



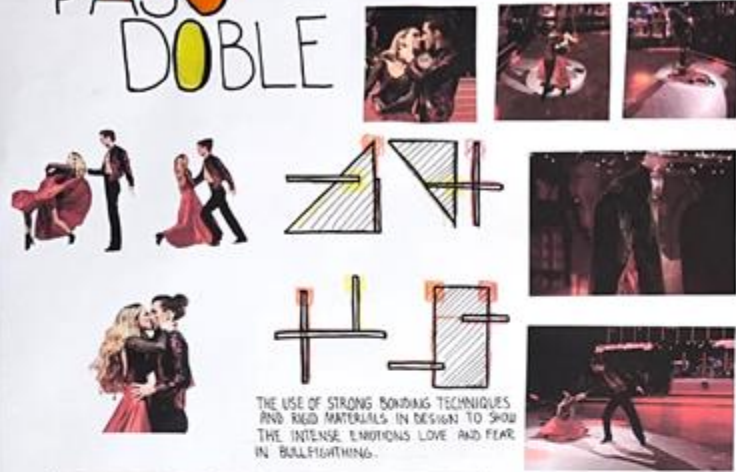
# MIM191 \_ Basic Design I

Phase 3

Batuhan Yaşar

## BASKENT UNIVERSITY DEPARTMENT OF ARCHITECTURE

### PASO DOBLE



FEMALE DANCER EMBODYING THE CAPE AND THE MALE DANCER PORTRAYING THE MATADOR. DANCE REQUIRES MAINTAINING A STRICT POSTURE THAT'S WHY THERE'RE LOTS OF SHARP AND CRISP LINES IN THE DESIGN.

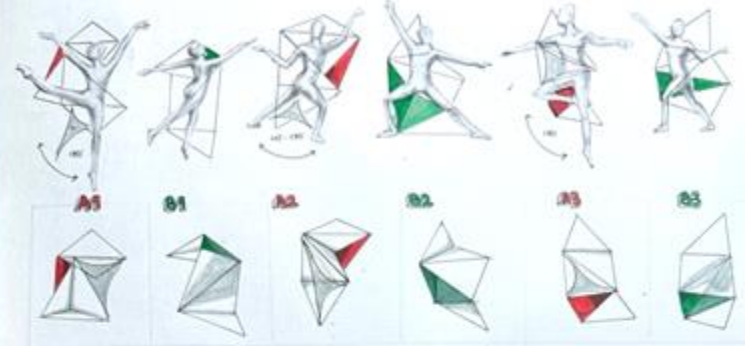


BATUHAN YAŞAR  
22338484 03.01.2024

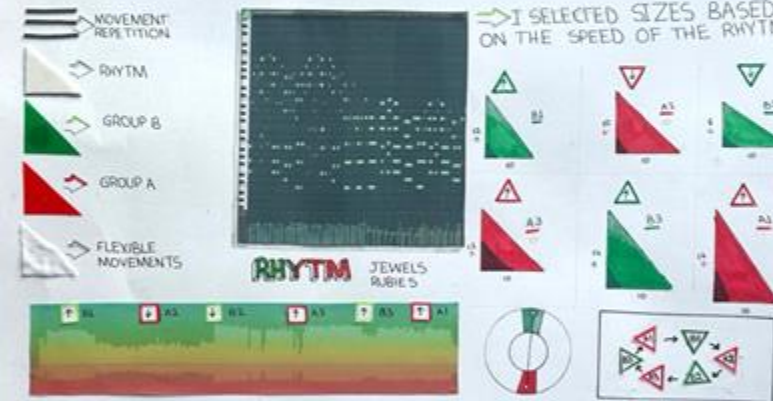
Berra Altınok

## BASKENT UNIVERSITY - ARCHITECTURE

### MIM 191 - BASIC DESIGN FINAL JURY

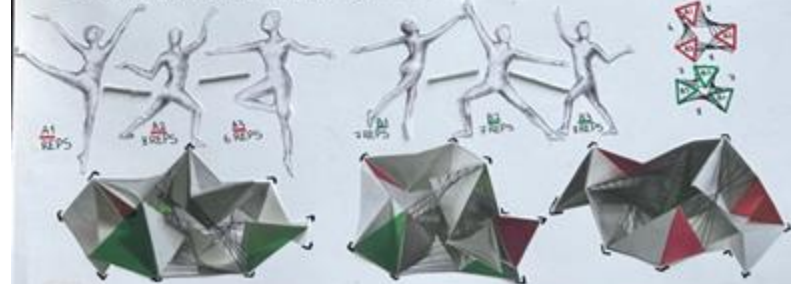


I TRANSFORMED THE BALLET INTO GEOMETRIC SHAPES  
BASED ON ANGLES CREATED BY DANCE MOVEMENTS I FORMED GROUPS AND VARIATIONS.



THE NUMBER OF LINEAR ELEMENTS CHANGES HOW MANY TIMES BALLET DANCERS PERFORM THE SAME MOVEMENT.

I USED FLEXIBLE MATERIAL BECAUSE GROUP A MORE FLEXIBLE MOVEMENTS.



BERRA ALTINOK 22334429

# MIM191 \_ Basic Design I

Phase 3

Ekin Su Toğay

BASKENT UNIVERSITY - DEPARTMENT OF ARCHITECTURE  
MIM191 BASIC DESIGN I PHASE3-FINAL JURY

MODERN DANCE ANALYSIS	
RHYTHM	
VELOCITY	
DIRECTIONS OF MOVEMENTS	
RELATIONS OF THE BODIES	

DIAGRAMS

GROUPS

A1

A2

A3

A4

**DECISIONS AND RULES**

1. THE MAIN GROUP AND ITS VARIATIONS SHOULD BE PLACED BY ROTATING 90° THERE SHOULD BE BLUE PLANE ON THE LINEAR ELEMENT SIDE 2. MAIN GROUP AND ITS VARIATIONS SHOULD BE RACED ACCORDING TO THE NUMBER OF LINEAR ELEMENTS BY ROTATING 90° (7 12L)

PROCESS

A5

A6

A7

A8

EKIN SU TOĞAY - 22398080

09/01/2024

Nehir Kuyucu

BASKENT UNIVERSITY - DEPARTMENT OF ARCHITECTURE  
MIM191-BASIC DESIGN PHASE-3 FINAL JURY

## RUSSIAN FOLK DANCE

RHYTHM	
VELOCITY	
PROXIMITY	

GROUP A

THE CONNECTING GROUP

GROUP B

GROUP A FLOW

**TEXTURE**

TO MAKE TO MAKE TO MAKE TO MAKE TO MAKE

VALUE VALUE VALUE VALUE VALUE

**SYSTEM OF ORGANIZATION**

CENTRAL

**COLOR**

SIZE & COLOR

SHIFT REFLECTIVITY

DESIGN

NEHIR SEZİN KUYUCU — 22193814

09.01.2024

# MİM191 \_ Basic Design I

Phase 3

BASKENT UNIVERSITY-DEPARTMENT OF ARCHITECTURE  
MİM191-BASIC DESIGN I FINAL JURY



GROUP-1  
GROUP 2  
MODEL  
1-1 VARIATION  
2-VARIATION  
1-2 VARIATION  
2-2 VARIATION  
1-3 VARIATION

KEYWORDS  
3D ORGANIZATION - 3D RELATION  
VOLUME - VOLUME FLOW  
COLOR - ANALOGOUS COLOR

→ RED  
→ ORANGE  
→ YELLOW

## MODERN DANCE ANALYSIS

MIDDLE STAGES OF THE DESIGN PROCESS



## SKETCHES OF THE DESIGN PROCESS



## DESIGN RULES



SENAY AYDOĞDU  
ATMA SENA AYDOĞDU-22294700  
09/01/2024

Sena Aydoğdu

baskent university - department of architecture  
MİM191- basic design I final jury

# AZERBAIJAN FOLKLORE DANCE



THE NAME OF THE SHOW IS "AZERBAIJAN FOLKLORE". IN MY PROJECT I AIMED TO ABSTRACT THE SOLID FORMS, ATTRACTING THE SOLID FORMS TO SEVERAL PARAMETERS: BALANCE, RHYTHM, MATERIALITY AND UNITY. I ALSO INTENSELY FELT THE VARIABILITY, SPEED AND VARIETY OF DIRECTIONS IN THIS DANCE. THIS HELPED ME SIGNIFICANTLY IN CREATING THE DESIGN WHILE ABSTRACTING THE MOVEMENTS IN THE DANCE. I USED DIFFERENT PLANE ELEMENTS AND COLORS.



MAIN GROUP A  
COLOUR HARMONY  
MAIN GROUP B



A1  
A2  
A3  
A4  
B1  
B2  
B3  
B4

APPEARANCE 1  
APPEARANCE 2

SÜLEYMAN ÇİÇEK  
Suleyman Cicek -22298641  
09/01/2024

Süleyman Çiçek

**Başkent Üniversitesi GSTMF Mimarlık Bölümü**  
**2023-24 Güz Dönemi**

## **MİM 291 \_ Tasarım Stüdyosu I**

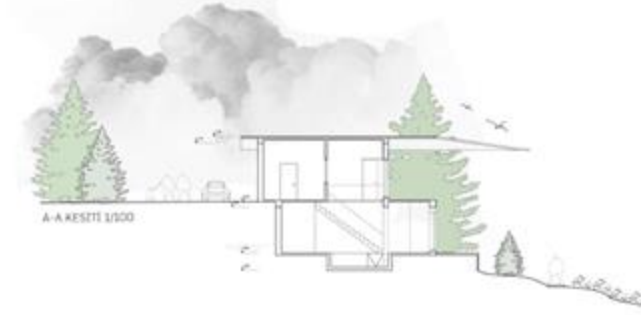
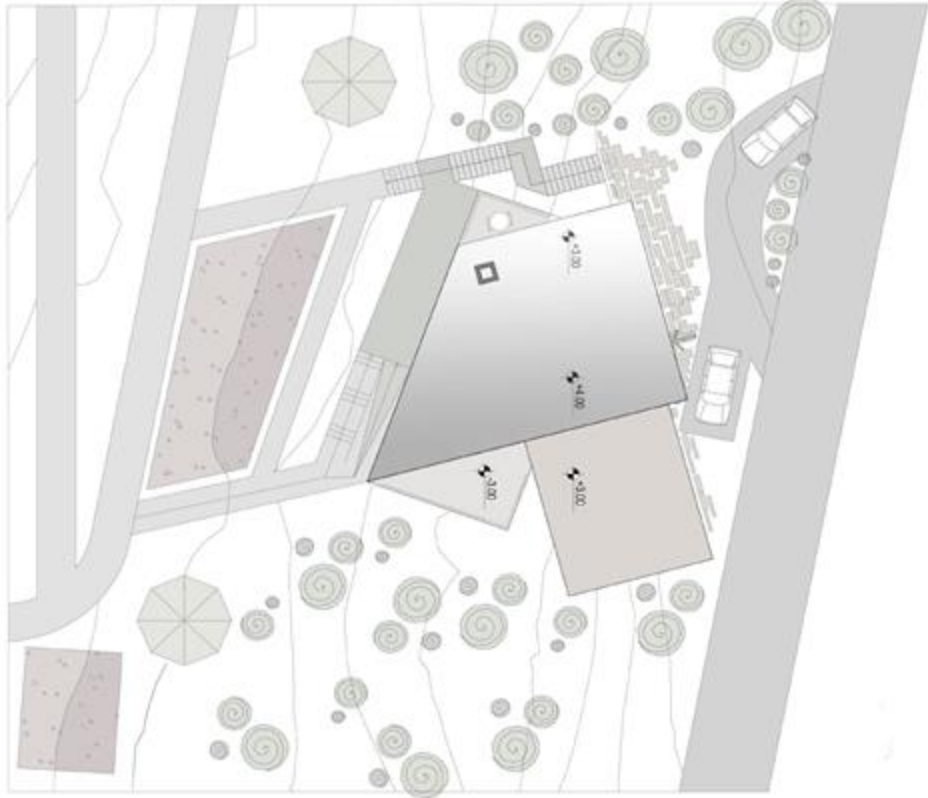
***Stüdyo Yürütücüleri:*** Doç. Dr. Aysu SAGUN KENTEL, Dr. Öğr. Üyesi Müge BAHÇECİ,  
Öğr. Gör. Dr. Seçil ÖZCAN GEYLANI, DSÜ. Öğr. Gör. Ülker ERDOĞAN, Arş. Gör. Elif Nur BEK

### ***BEYNAM “EKO-KÖY”DE BİR KONUT TASARIMI***

MİM 291/MİM 221 Tasarım Stüdyosu I, 2023-24 Güz Dönemi final proje konusu, değişen iklim koşullarına dirençli ve esnek davranabilen, Ankara Bâlâ’da bulunan Beynam Ormanları yakınlarında kurgulanacak bir “Eko-Köy” ve bu yerleşke içinde tasarlanacak bir “Konut Birimi” tasarımı olarak belirlenmiştir. öğrenciler gruplar oluşturarak alanda kurguladıkları “Eko-Köy” yerleşimleri için ortak yaşam, ekonomi, ekoloji, iklim, sürdürülebilirlik gibi kavramları araştırarak vaziyet planı ölçeğinde fikirler üretmiştir. Eko-Köy içerisindeki konut tasarımlarındaki kullanıcı grupları öğrenciler tarafından belirlenmiş olup her bir kullanıcı grubunun çok-kuşaklı (multi-generational) bir topluluğu temsil etmesi beklenmiştir. Her bir konut için söz konusu evin hem bir “yaşama alanı” hem de bir “çalışma alanı” olarak hizmet verebilecek yeterlilikte kurgulanması esas olmuştur.

# MİM 291 \_ Tasarım Stüdyosu I

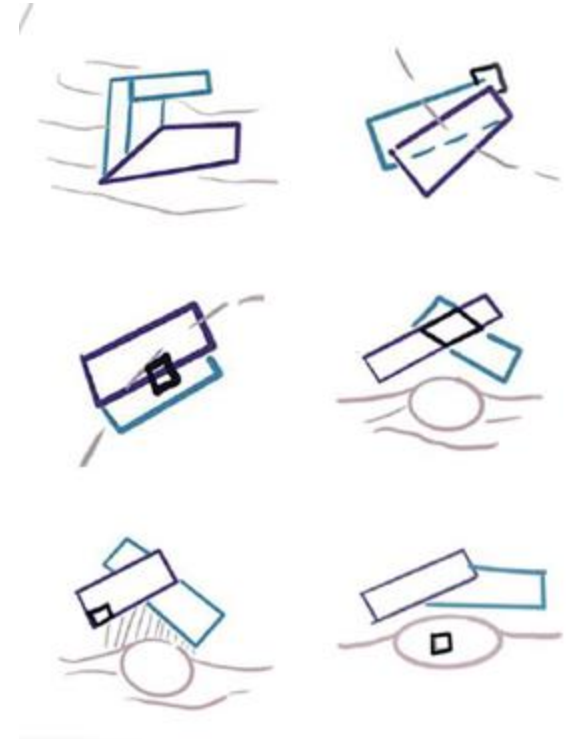
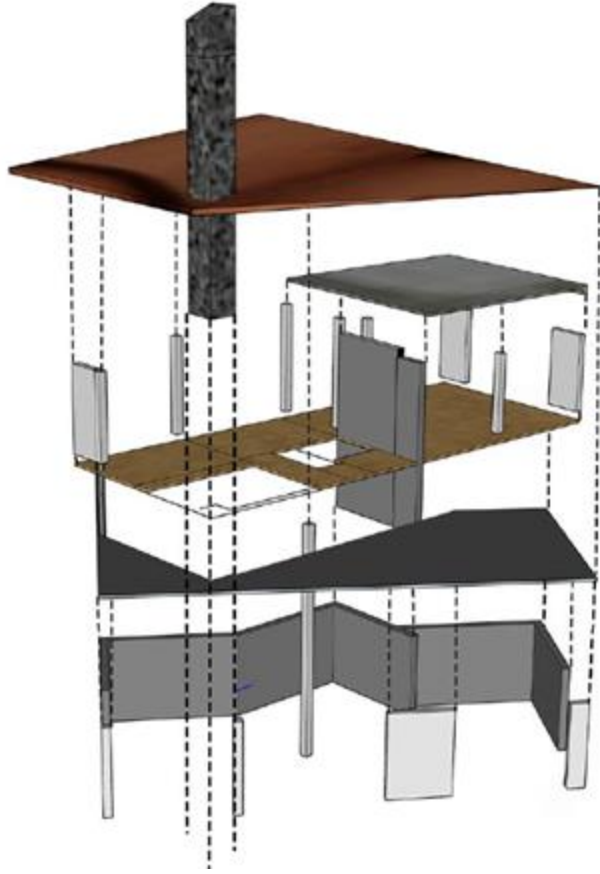
Ayşenaz Kıyıcı





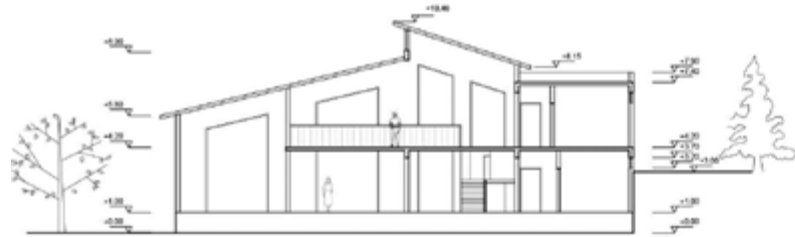
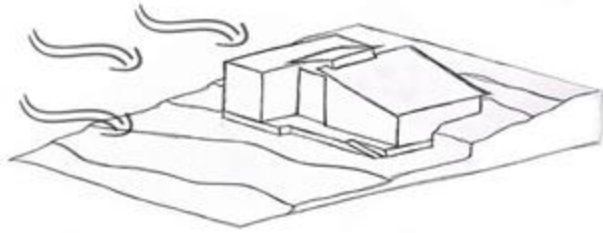
# MİM 291 \_ Tasarım Stüdyosu I

Ayşenaz Kıyıcı

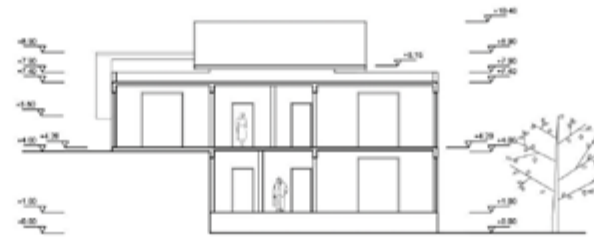


# MİM 291 \_ Tasarım Stüdyosu I

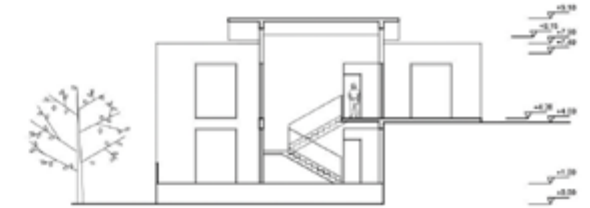
Selin Aykut



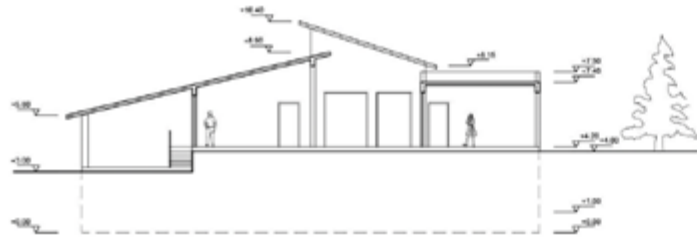
A-A KESİTİ 1/100



D-D KESİTİ 1/100



C-C KESİTİ 1/100



B-B KESİTİ 1/100

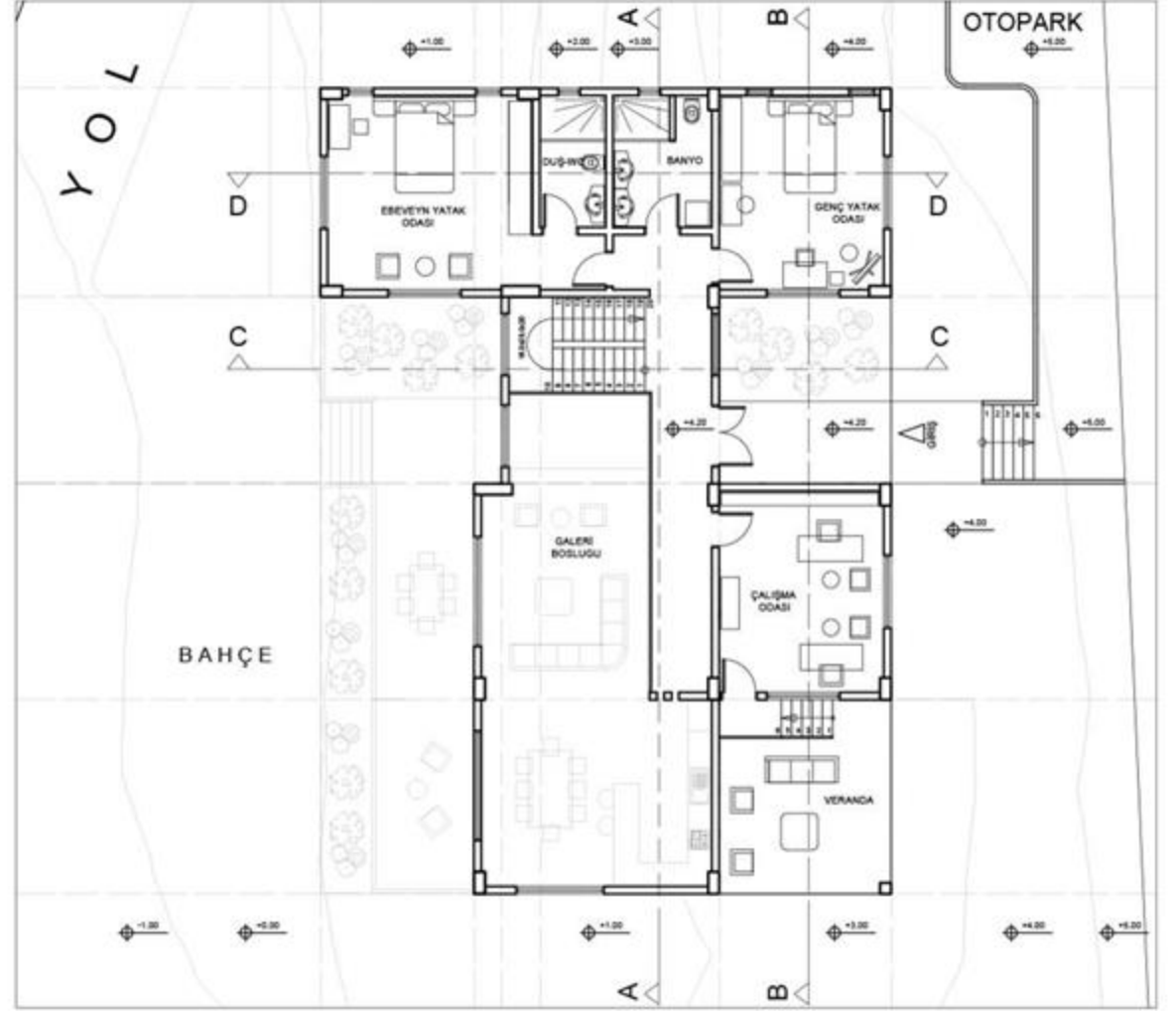
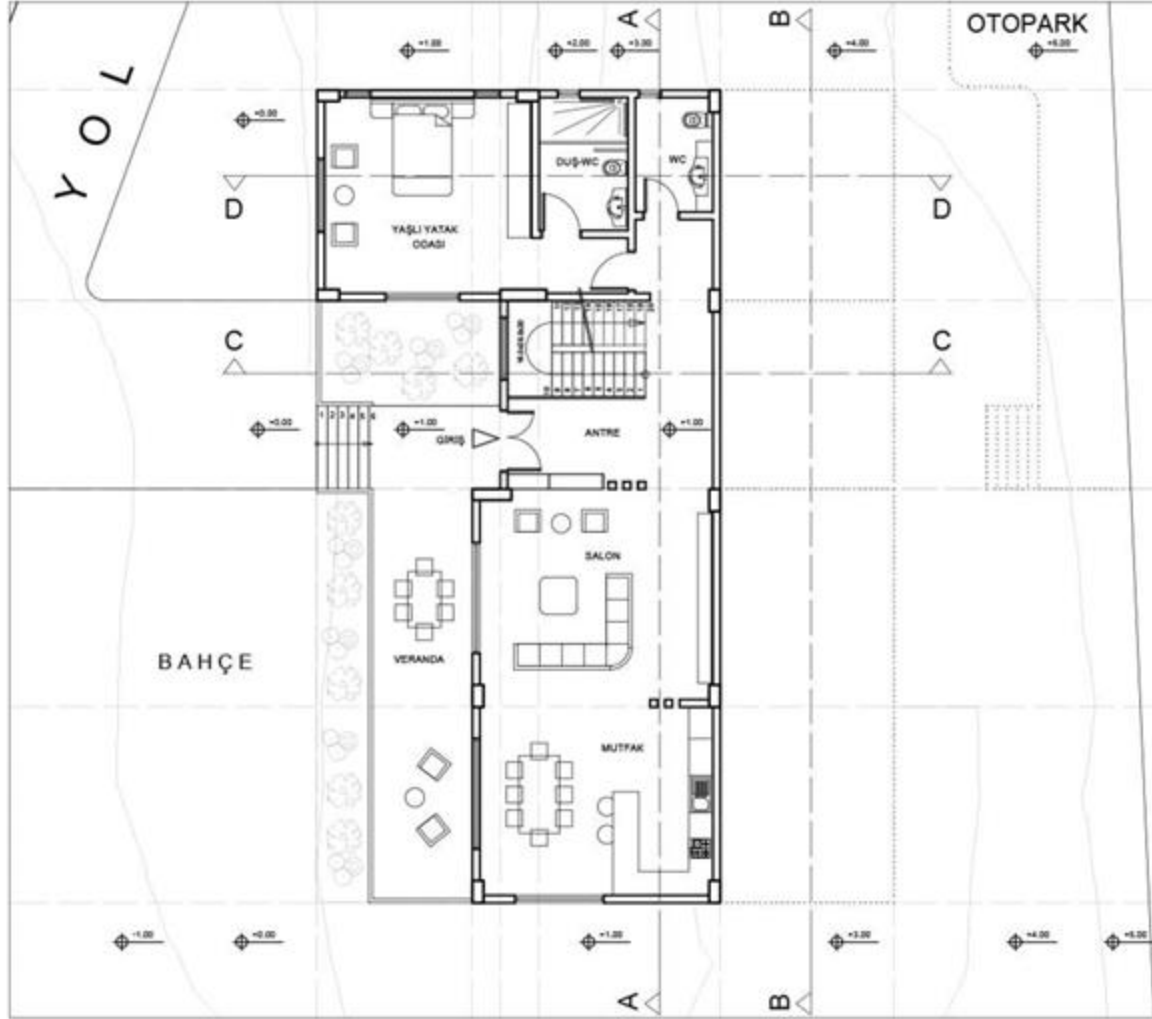


ARAZİ KESİTİ(SİLÜET) 1/200



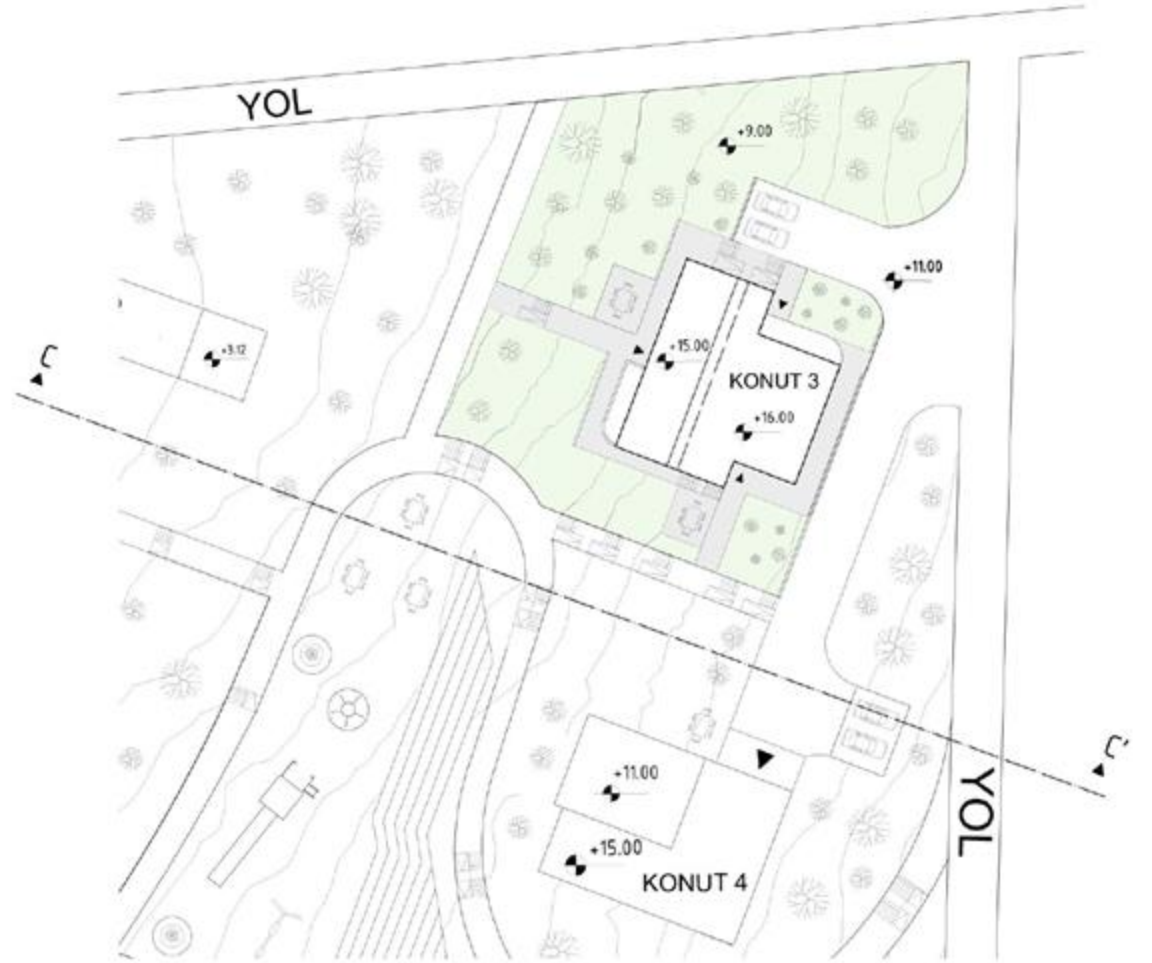
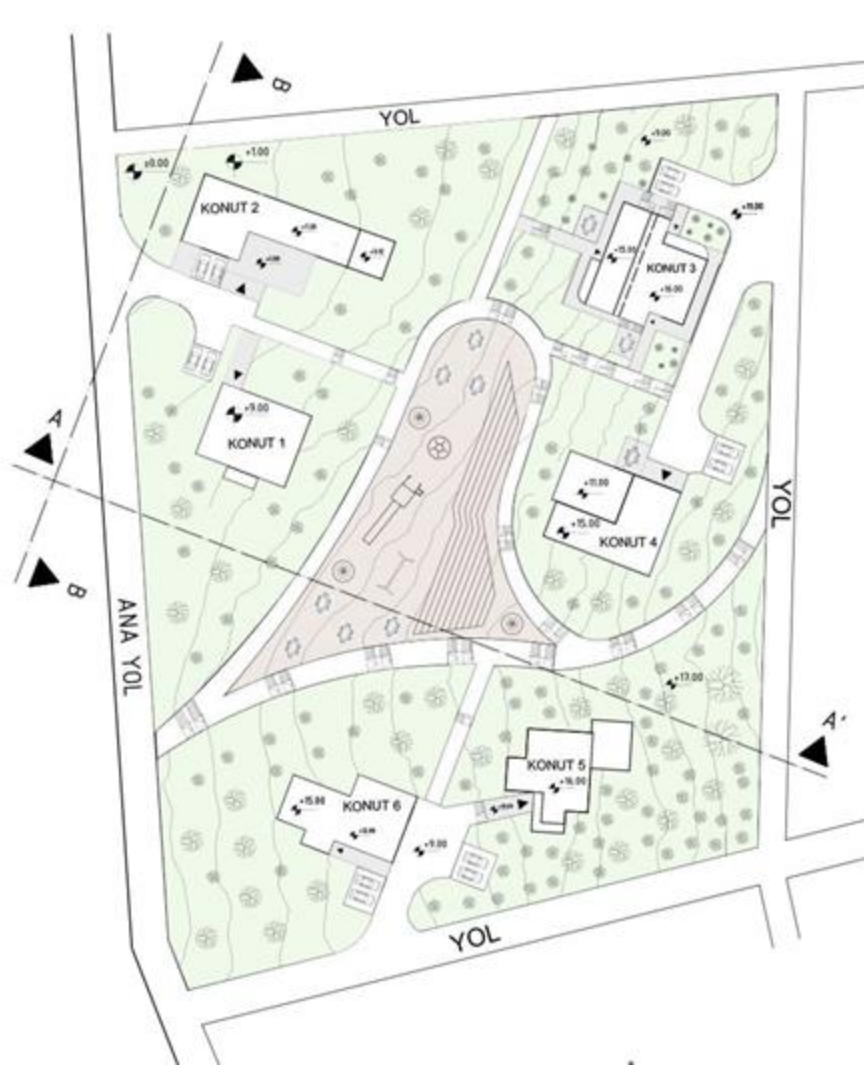
# MİM 291 \_ Tasarım Stüdyosu I

Selin Aykut



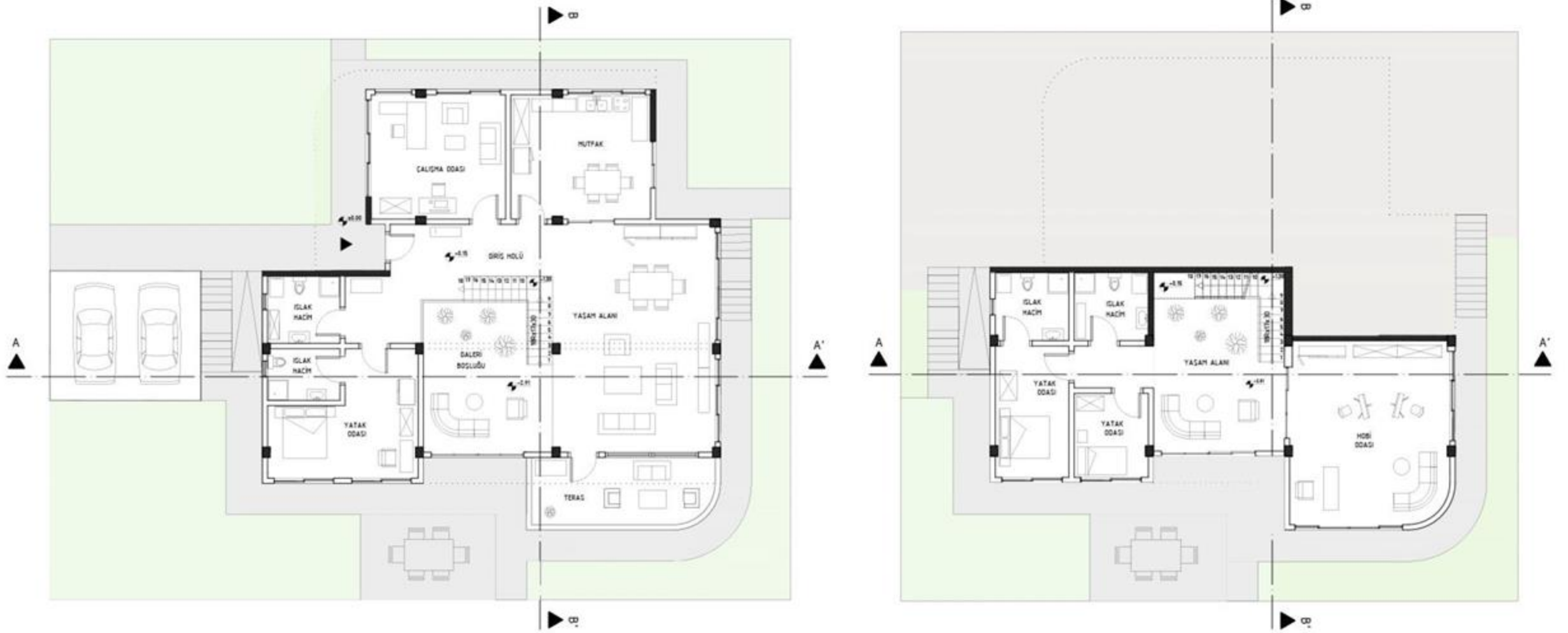
# MİM 291 \_ Tasarım Stüdyosu I

Utku Fırat Aras



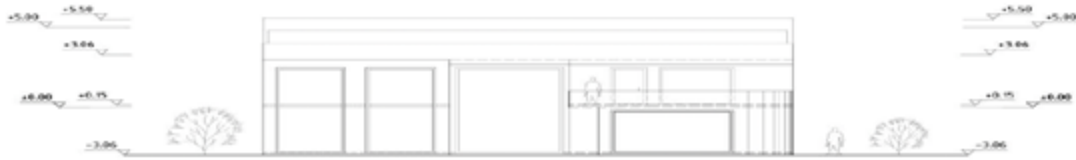
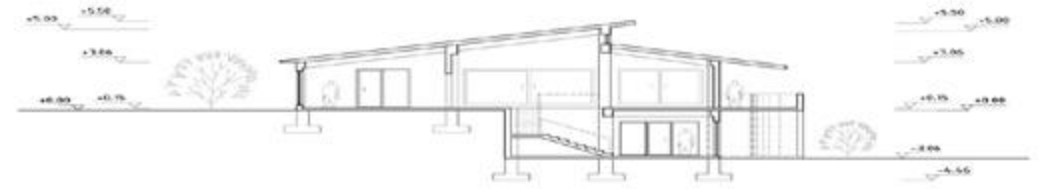
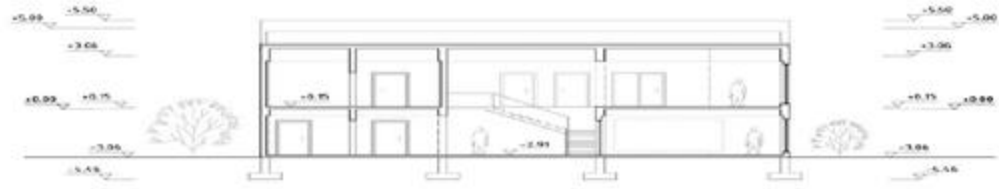
# MİM 291 \_ Tasarım Stüdyosu I

Utku Fırat Aras



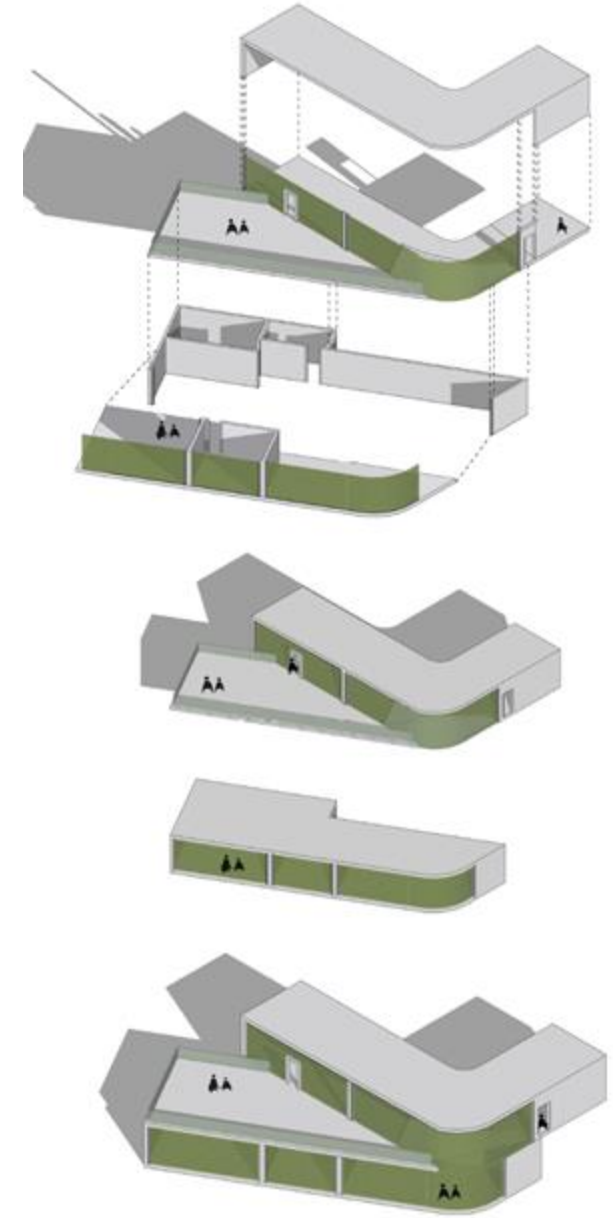
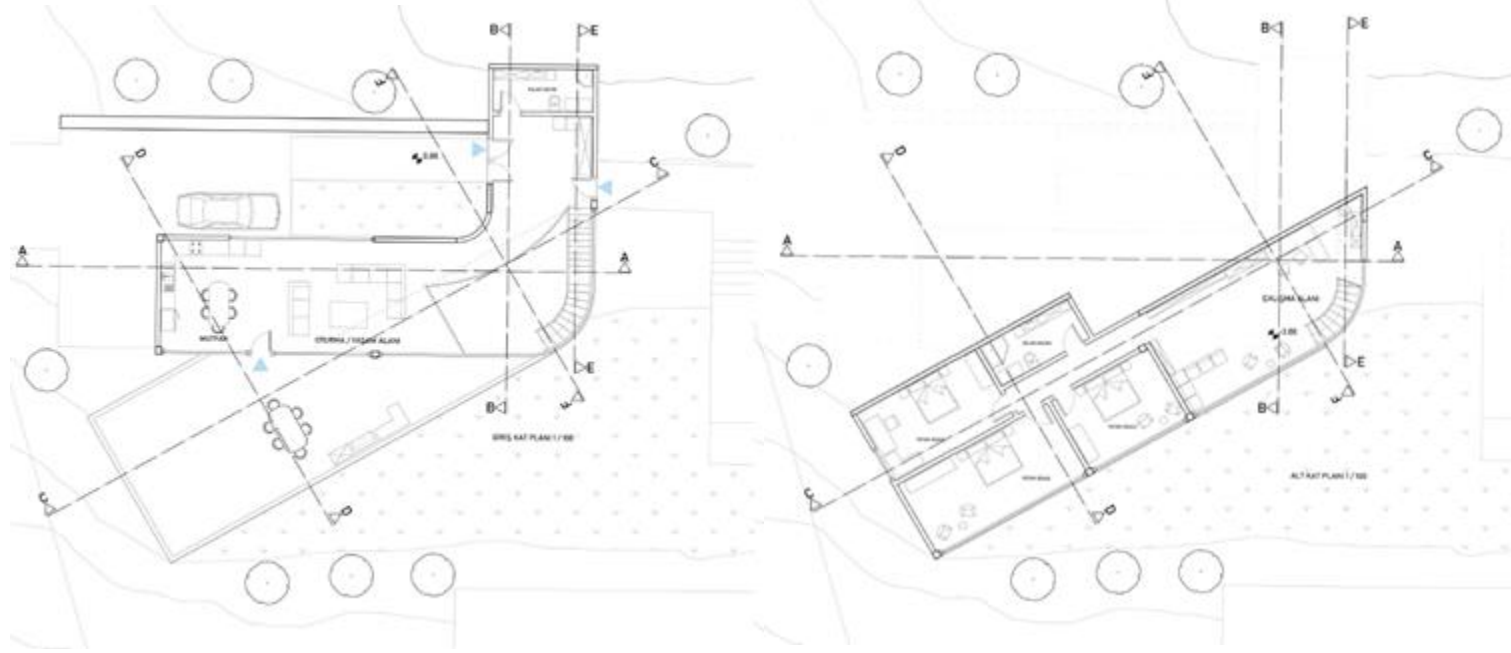
# MİM 291 \_ Tasarım Stüdyosu I

Utku Fırat Aras



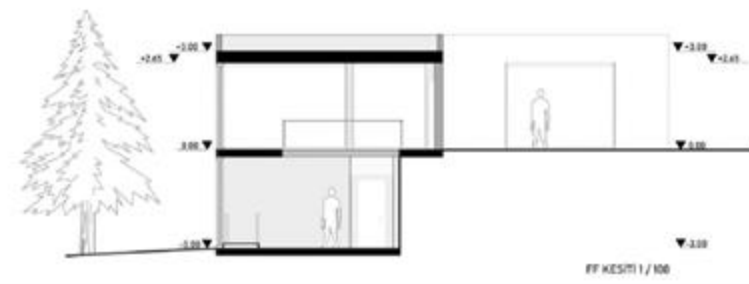
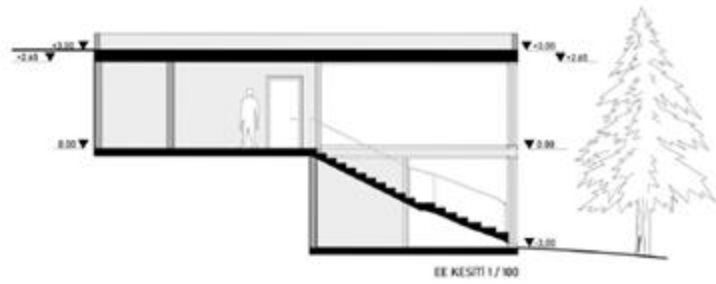
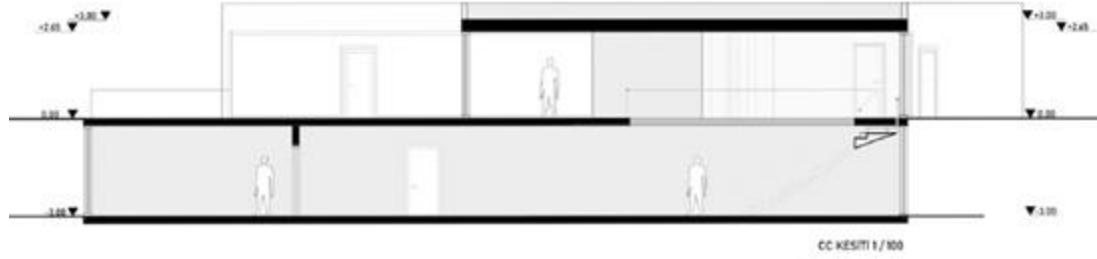
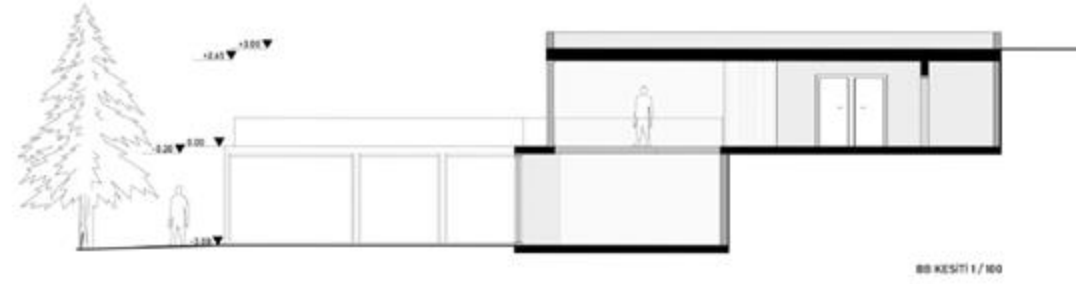
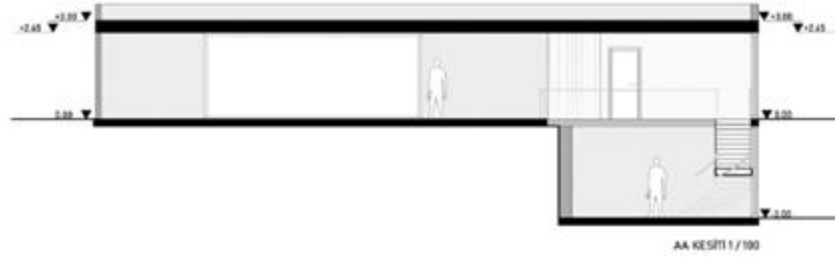
# MİM 291 \_ Tasarım Stüdyosu I

Oğuz Aydın



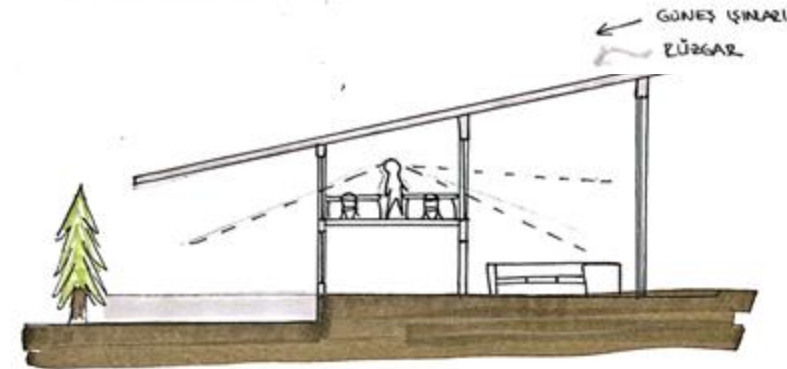
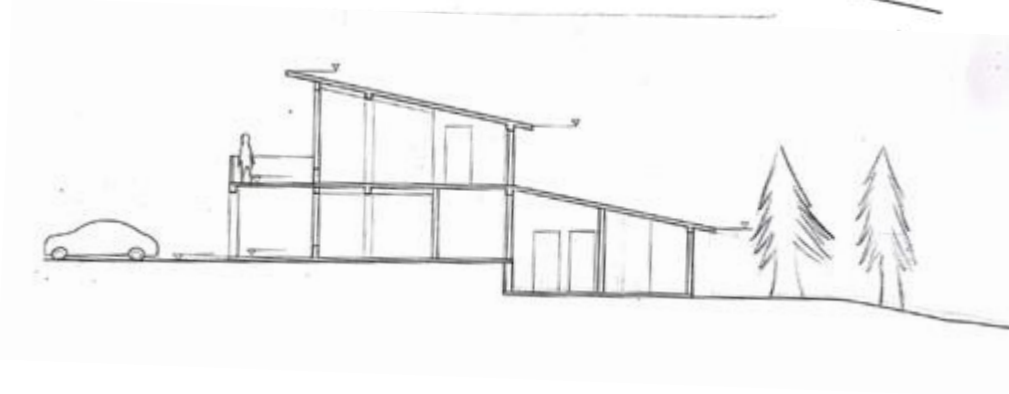
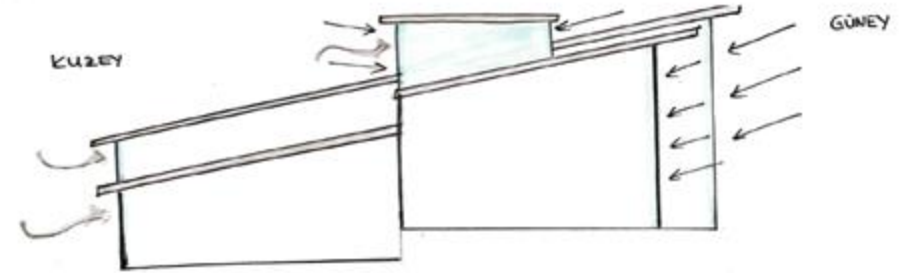
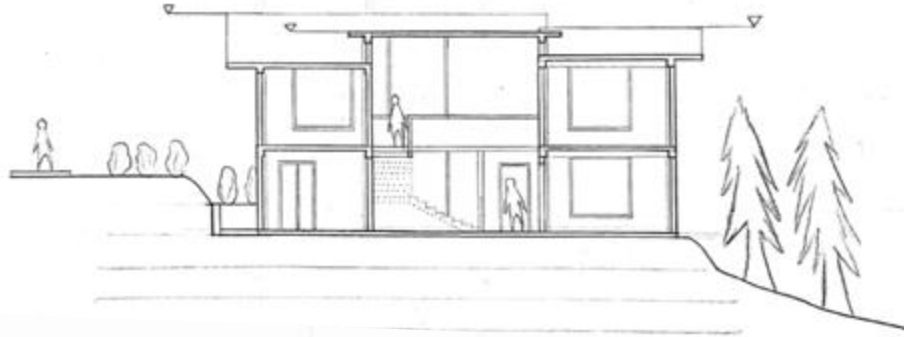
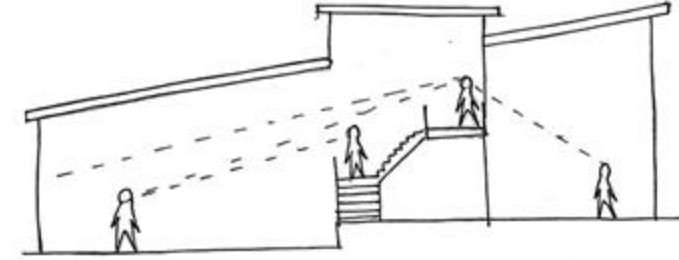
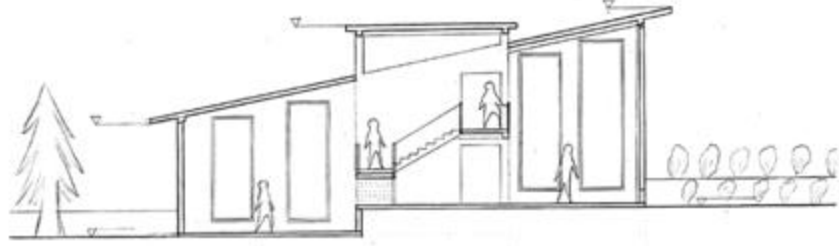
# MİM 291 \_ Tasarım Stüdyosu I

Oğuz Aydın



# MİM 291 \_ Tasarım Stüdyosu I

Ecenur Göktürk



Başkent Üniversitesi GSTMF Mimarlık Bölümü  
2023-24 Güz Dönemi

## MİM 391 \_ Tasarım Stüdyosu III

***Stüdyo Yürütücüleri:** Dr. Öğr. Üyesi Özgür YAKIN, Öğr. Gör. Elif Cemre ÇELİKCAN YOZÇU, DSÜ. Öğr. Gör. Kadri ATABAŞ, DSÜ. Öğr. Gör. Feyyaz AYSOY, Arş. Gör. Nehir Bera BİÇER*

### **ÇANKAYA'DA KONUT VE YAŞAM MERKEZİ**

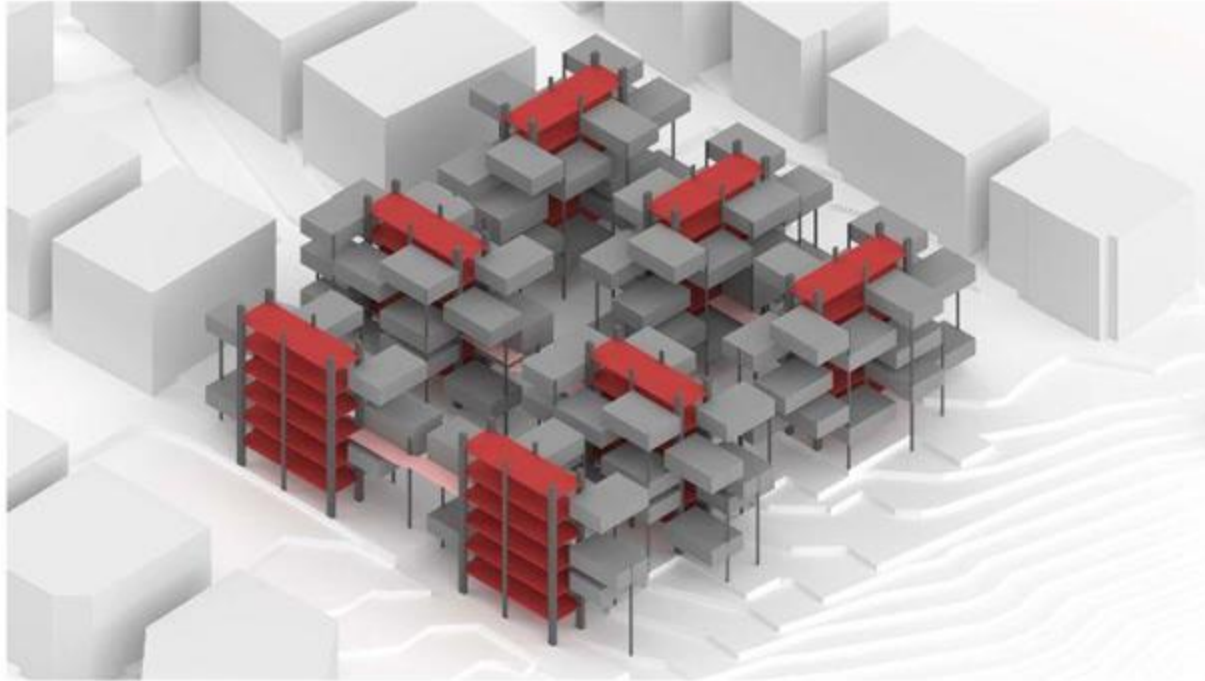
#### **YENİ BARINMA BİÇİMLERİ**

Stüdyonun amacı öğrencilerin Ankara'nın Çankaya İlçesi, Ayrancı Mahallesi, Portakal Çiçeği Parkı ve Botanik Parkı arazileri arasında yer alan kent dokusu içinde, farklı kullanıcı tiplerine hizmet edecek bir barınma ve yaşam merkezi projesi önerisi geliştirmeleri ve bu önerinin kentin sosyal ve kültürel yaşamına katkı sağlamasıdır. Tasarım süreci boyunca, öğrencilerden farklı kullanıcıların ihtiyaçlarına cevap verecek özelliklere sahip bir proje ile barınma sorununa yapısal bütünlük içerisinde yeni bir yaklaşım getirmeleri ve kentsel ve çevresel konuları çok yönlü düşünüp fikir geliştirmeleri beklenmektedir.



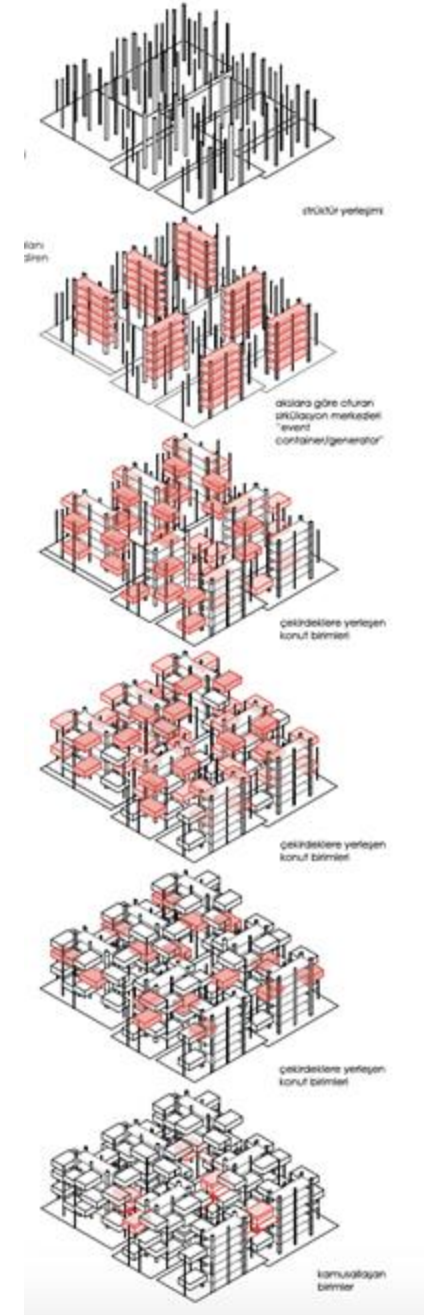
# MİM 391 \_ Tasarım Stüdyosu III

Özge Çakmak



"size kendi özgürlüğünüz dışında bir şey veremeyiz."

The Dispossessed (Mülksüzler)  
Ursula K. Le Guin, 1974



# MİM 391 \_ Tasarım Stüdyosu III

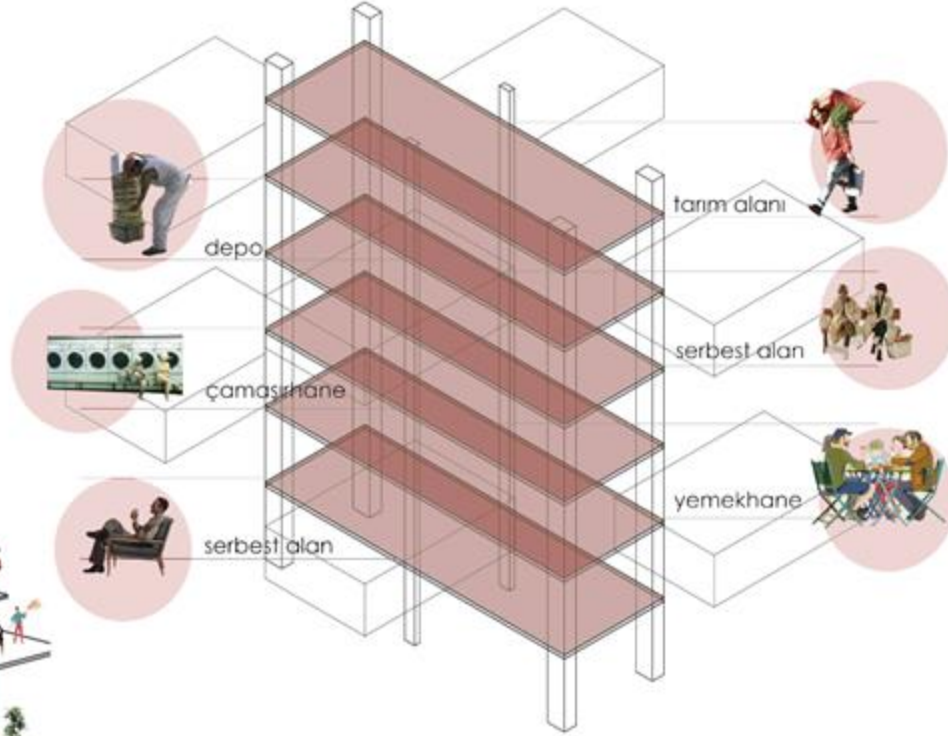
Özge Çakmak



her çekirdeğin zemin kotunda "her şey" in toplanabildiği, herkesin paylaşımına açık olan merkez

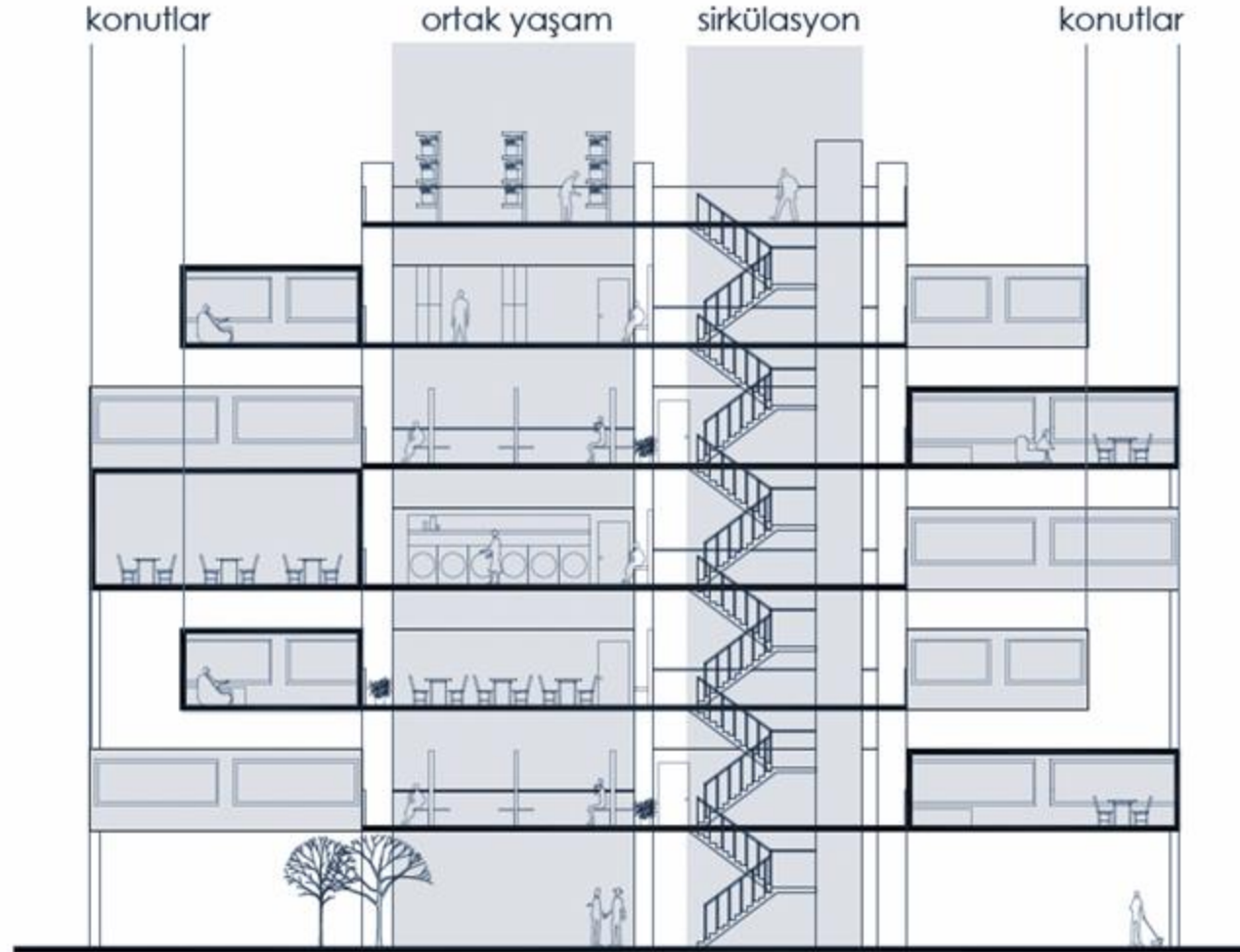


## "event container/generator"



# MİM 391 \_ Tasarım Stüdyosu III

Özge Çakmak



# MİM 391 \_ Tasarım Stüdyosu III

Özge Çakmak

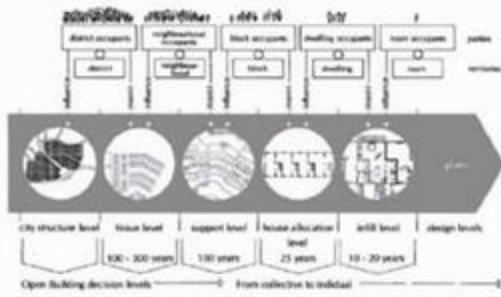


zemin kot planı 1/200

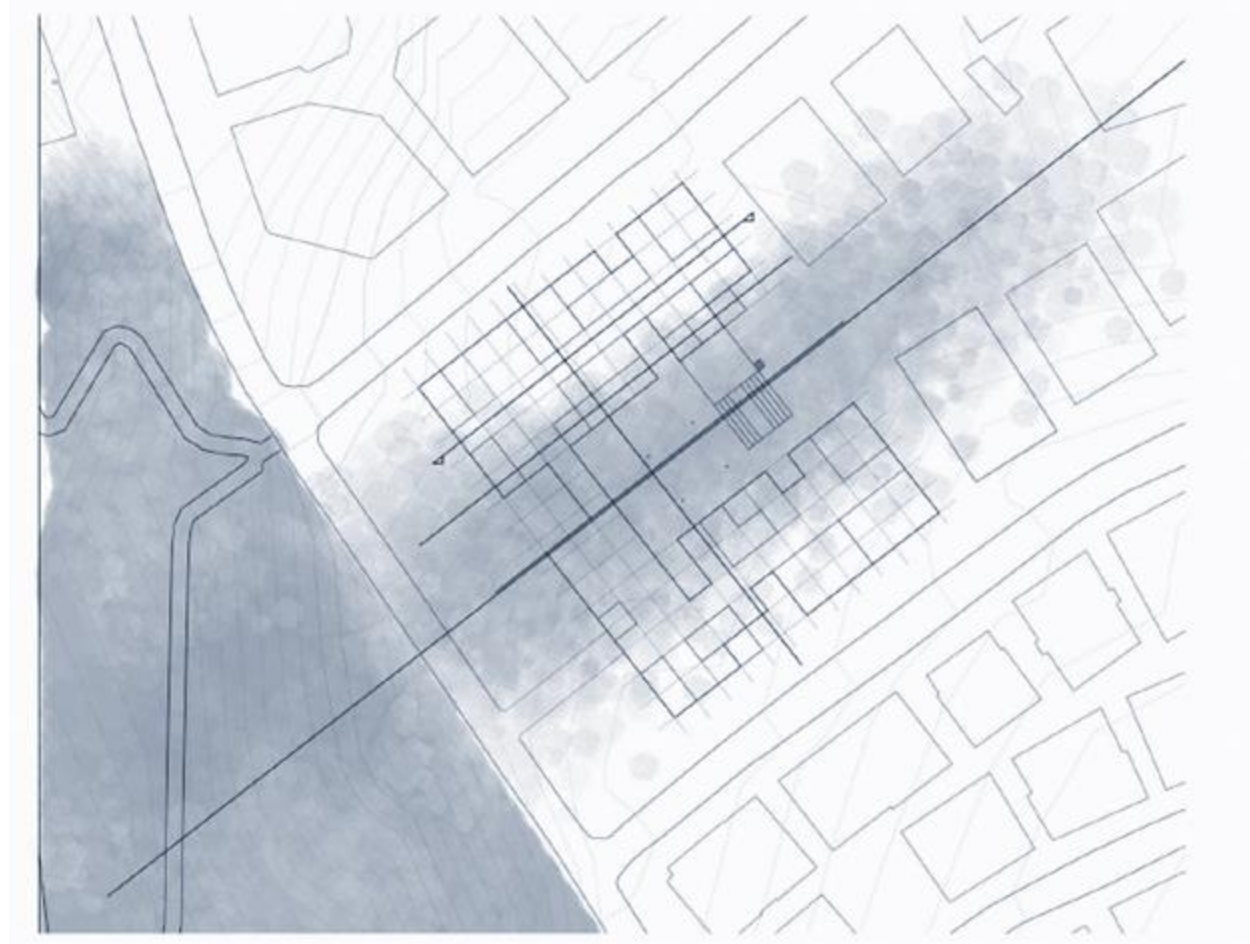
# MİM 391 \_ Tasarım Stüdyosu III

Serra Nur Çalışkan

## HABRAKEN VE AÇIK YAPI



Habraken'in açık yapı söylemlerinden ilham alarak, sabit bir iskelet yapıya (destek), oturan ve değişen, hatta sınırsız kombinasyon oluşturma potansiyeli olan, içindeki kullanıcıya özel konutlar (dolgu) tasarlanmaya çalışıldı. Kişinin, kendi bulunduğu alanı ve çevresini, diğer kişilerle etkileşimli olarak geliştirmesi fikri esastı. Sirkülasyon sabit kalmakla birlikte şaflarından birleşen konutlar, döşemelerde farklı yırtıklara, konutlar arası farklı etkileşimlere ve prefabrik paneller sayesinde hızlı ve maliyeti az inşaatı sebebiyet verecekti.



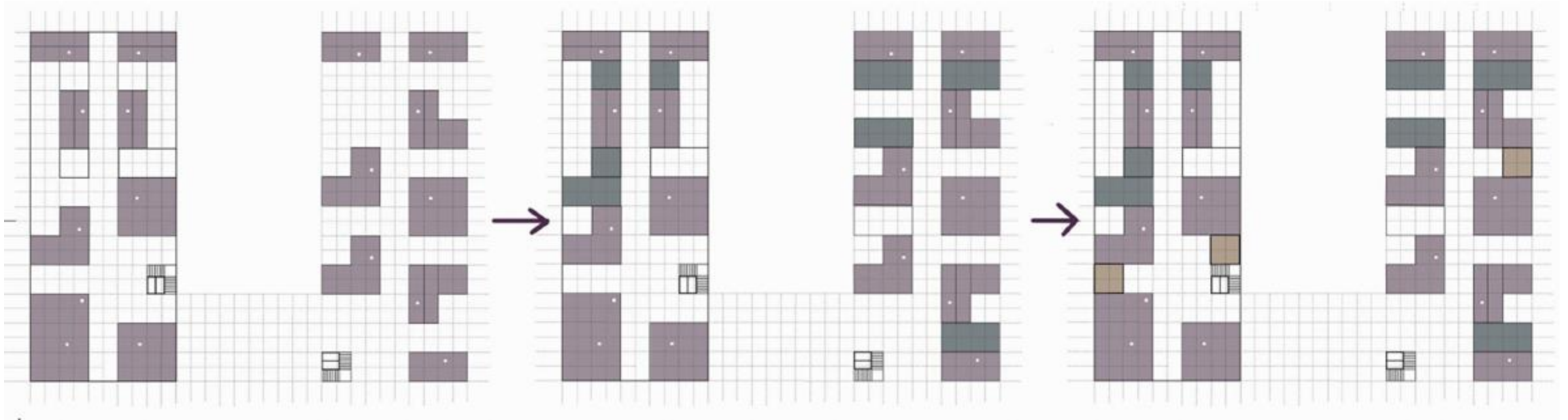
# MİM 391 \_ Tasarım Stüdyosu III

Serra Nur Çalışkan



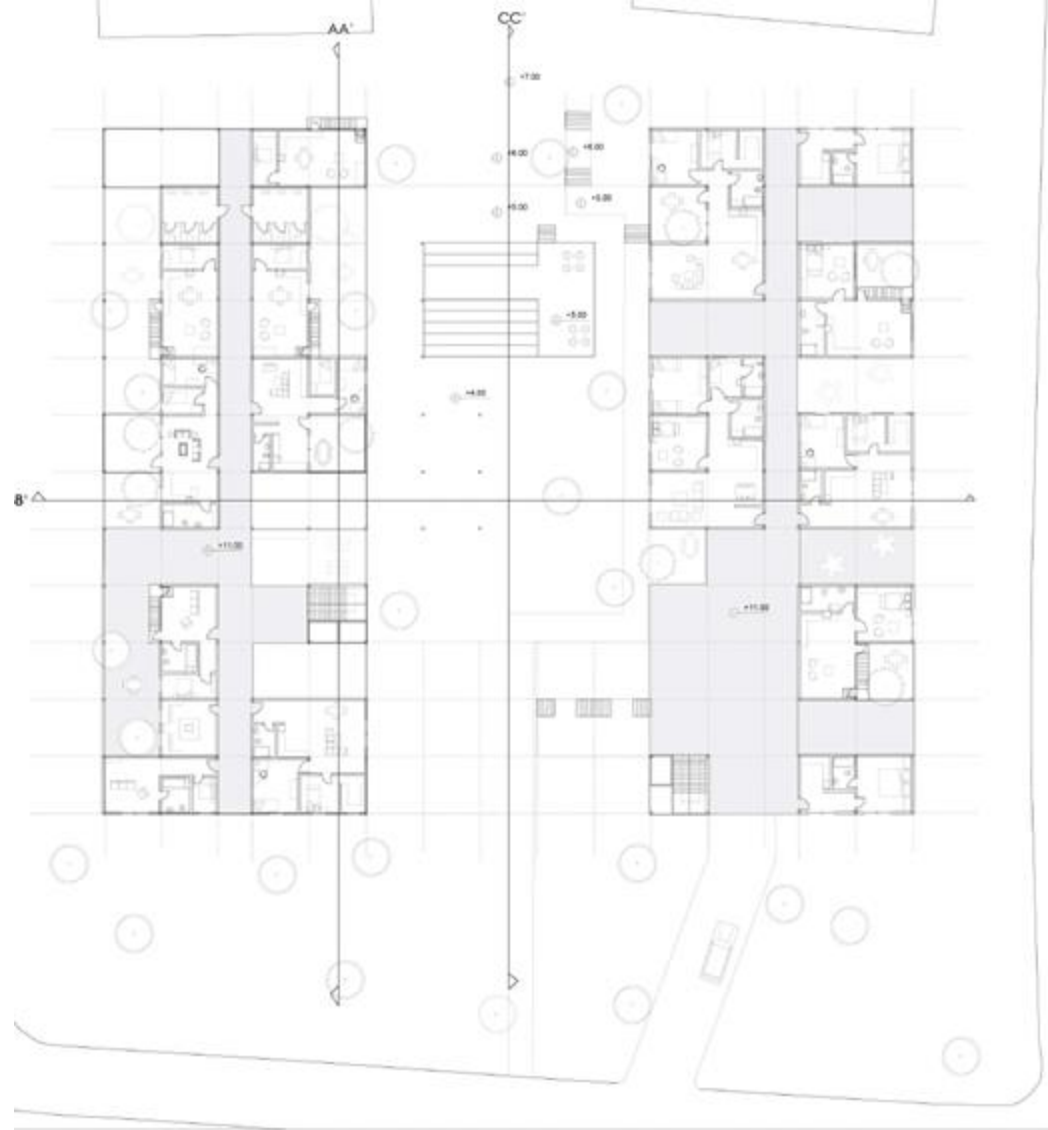
# MİM 391 \_ Tasarım Stüdyosu III

Serra Nur Çalışkan



# MİM 391 \_ Tasarım Stüdyosu III

Serra Nur Çalışkan





# MİM 391 \_ Tasarım Stüdyosu III

Esra Duygulu



# MİM 391 \_ Tasarım Stüdyosu III

Esra Duygulu



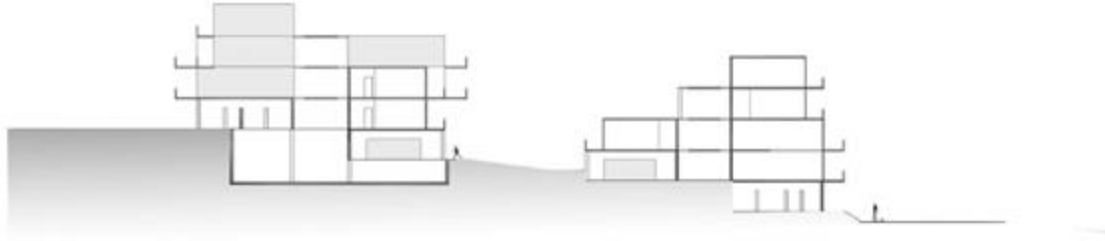
+12 KOT PLANI Ö:1/200



+15 KOT PLANI Ö:1/200

# MİM 391 \_ Tasarım Stüdyosu III

*Esra Duygulu*



BB KESİT Ö:1/200



GÜNEY CEPHESİ Ö:1/200



CC KESİT Ö:1/200



KUZEY CEPHESİ Ö:1/200

# MİM 391 \_ Tasarım Stüdyosu III

İrem Aydemir



# MİM 391 \_ Tasarım Stüdyosu III

*İrem Aydemir*



# MİM 391 \_ Tasarım Stüdyosu III

İrem Aydemir



Başkent Üniversitesi GSTMF Mimarlık Bölümü  
2023-24 Güz Dönemi

## MİM 491 \_ Tasarım Stüdyosu V

***Stüdyo Yürütücüleri:** Prof. Dr. Nuray Bayraktar, DSÜ. Öğr. Gör. Gökhan Aksoy,  
DSÜ. Öğr. Gör. Kutlu Bal, DSÜ. Öğr. Gör. Emre Şavural, DSÜ. Öğr. Coşkun Üreyen, Arş. Gör. Simla Şanlı*

### ***İŞYERİNİN YENİDEN TAHAYYÜLÜ (WORKPLACE REIMAGINED)***

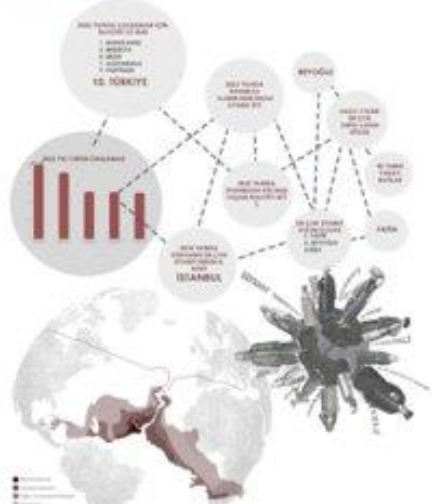
Yarışma şartnamesinde yer aldığı üzere<sup>[1]</sup>; geleneksel ofis tabanlı çalışma düzeninden uzaktan çalışma düzenine hızla geçilen günümüzde, çalışma alanlarımızın tasarımında ve işlevinde büyük bir değişimin eşiğinde duruyoruz. Küresel Pandemi, bu değişimin bir katalizörü olarak rol oynadı ve profesyonel ortamlarımızda esnekliğin hızla artması gerekliliğini ortaya koydu. Bu kapsamda; MİM491 dersinde yarışma kurgusu üzerinden **“çalışma dinamiklerinin değişen yönlerini yansıtan geleceğe yönelik bir işyeri tasarlamak”** konu olarak verilmiştir. **Amaç;** iş düzenimizin giderek daha esnek hale geldiğini kabul ederek yaklaşık 100 çalışanı olan bir çalışma ortamı tasarlamaktır. Yarışmada yer/alan seçimi öğrencilere bırakılmıştır.

[1] <https://architecturecompetitions.com/workplacereimagined3/>

# MİM 491 \_ Tasarım Stüdyosu V

Mustafa Ertek - Ekin Akkaya | Bridge (İstanbul, Türkiye)

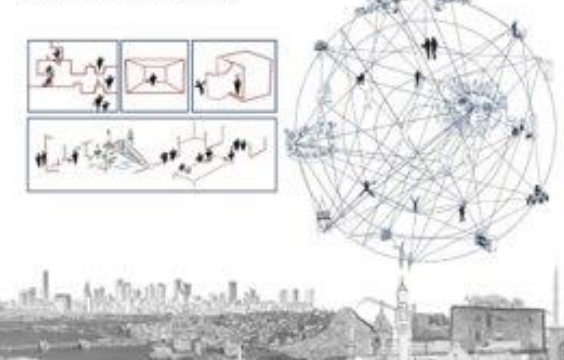
**NEDEN İSTANBUL**



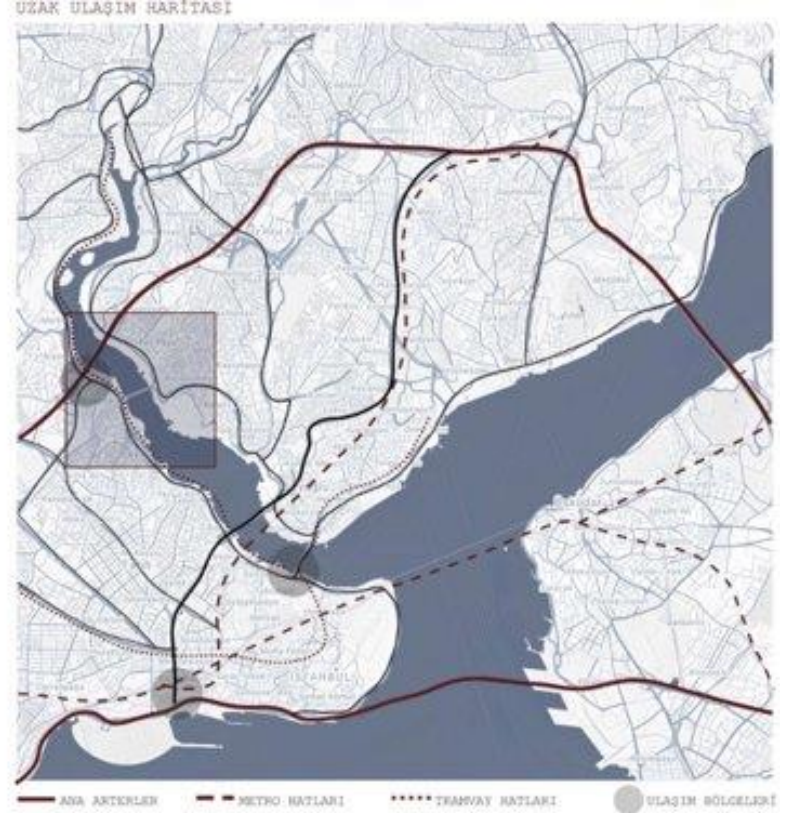
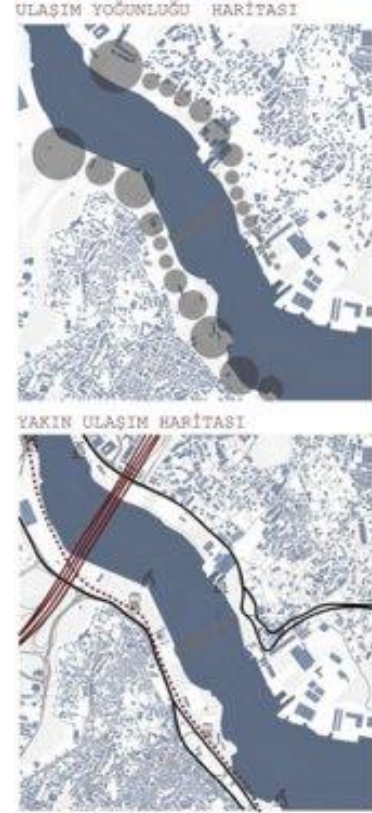
**SENARYO - FİKİRLER**

Füredel ile gelişimi Asslamın dijital çağ ve değişen çalışma dinamikleri yeni çalışma sistemlerini tanımlar, gelecekteki ofisler peşlerini enok çalışma saatlerinde sahip, mekansal katılığı, buluşmaya, bir kurguya ulaşmaktır. Yeni düzenin sonucu olarak bireyler eşitlenir, birbirinden beslenmeye dönüşür. Tahayyül edilen kurguda; günlük çalışma-yazma düzeninde toplulukların bir arada olduğu, yeniden ale alır. Farklı sosyal disiplinlerinde, farklı dil-görsel-irelere mensup, çeşitli disiplinlerden insanların bir arada olduğu imkân tanıyacak bu kurgu ilen her daim yazayın, tekni topluluğun bireyleri gibi devrih halinde, yeni nesil bir bağ güncel çalışma dinamiklerine uygundur edilir.

Kurgulanan çalışma alanı gündemide etil kalmış 4. Galata Köprüsü'ne mekân olarak, Tarihi, kentsel ve toplumsal değere sahip Galata Köyü'ne 2015 senesinde geçiş olarak konulanlığı, bölgeye taşınır ve yeniden geliştirilmiştir. Gündelik yaşamın bu sınırlı alan içinde işlemi yapıp gündelik yaşamın idrarına katılan çalışma dinamiklerini sağlar. Tahayyül edilen çalışma alanı kesintisiz beslenir, keski besler. Bu yeni nesil modelde çalışma ve yazma, teknoloji, doğa, insan, kent birbirinden ayrı değildir. Bununla birlikte parçaları her türlü kullanışa geçişim özellikleri, sınırları ve değişen çalışma dinamiklerinin programal gereksinimleri olarak işlenir.



**BRIDGE**



Ö. EKİN AKKAYA - MUSTAFA ERTEK



# MİM 491 \_ Tasarım Stüdyosu V

Mustafa Ertek - Ekin Akkaya | Bridge (İstanbul, Türkiye)

GALATA KÖPRÜSÜ TAŞINMA



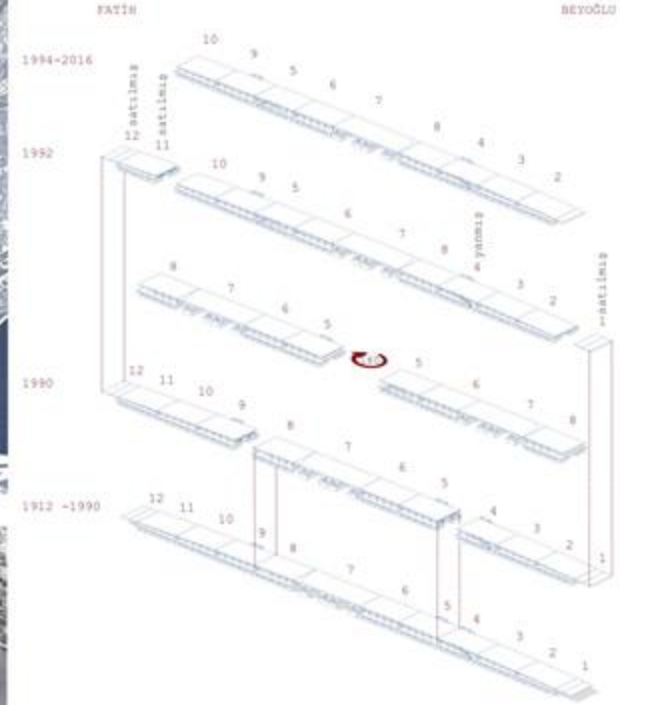
2016 yılında uzun süre işlevsiz kalan Galata Köprüsü , Tuzla Tershanesine çekildi.



GALATA KÖPRÜSÜ DÖNÜŞÜMÜ VE TAŞINMASI

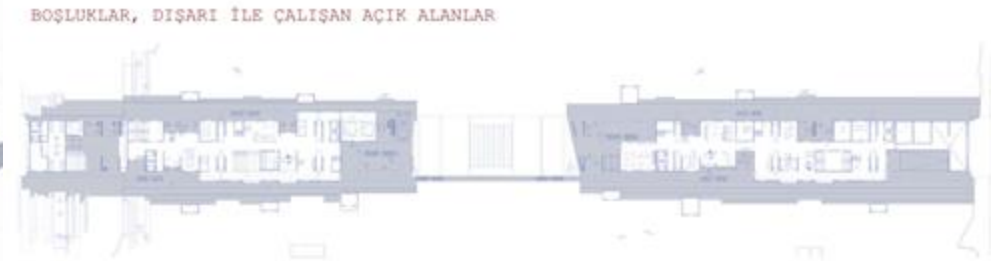
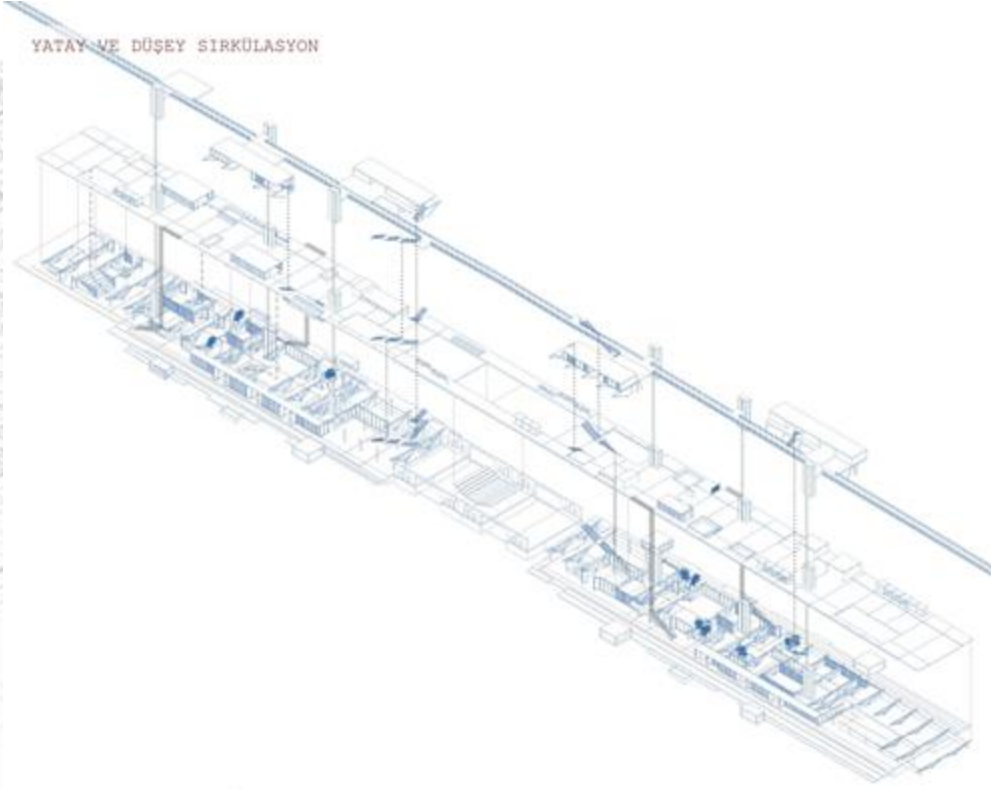
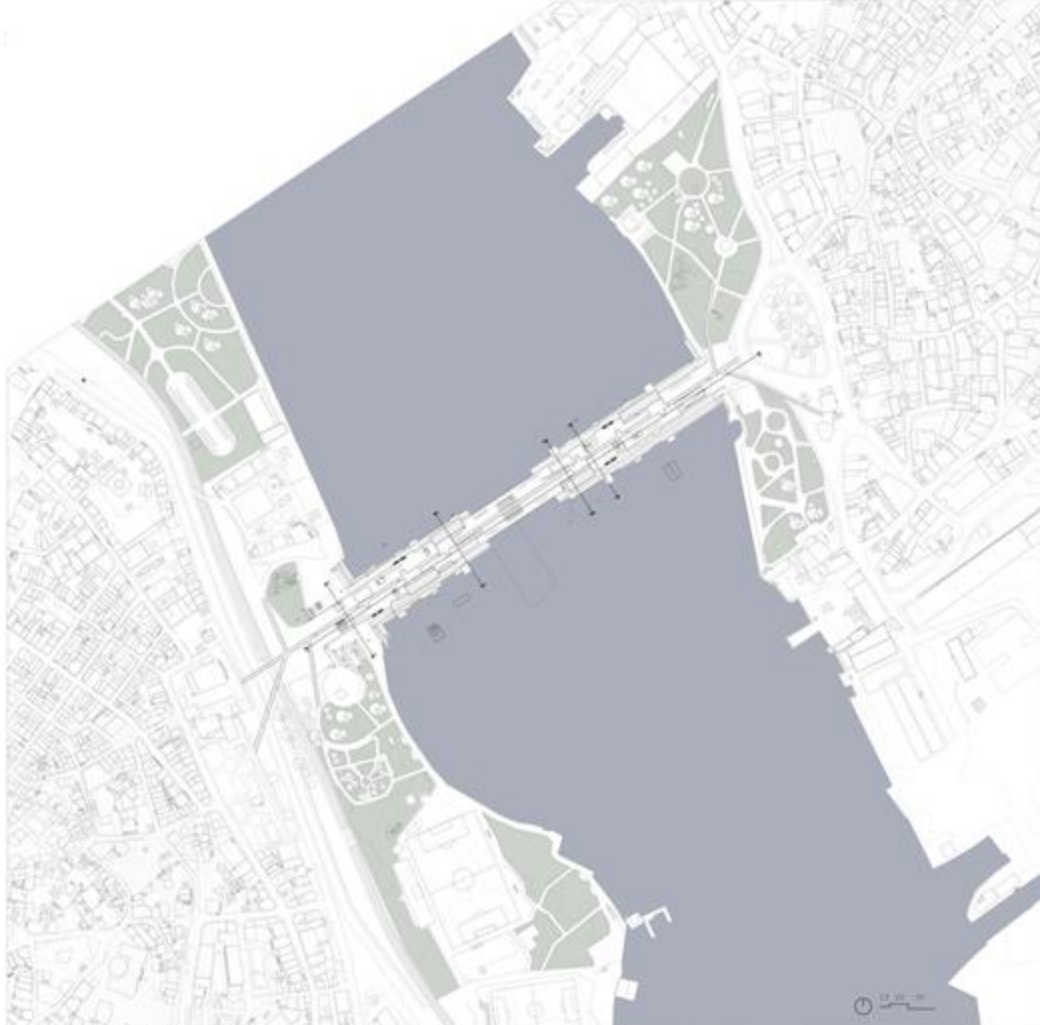


1994 yılında Galata Köprüsü yeni köprüün yapılması ve yangın sonucu işlevsiz hale geldi ve Haliç'in 3km içine Hasköy-Ayvansaray arazisine çekildi.

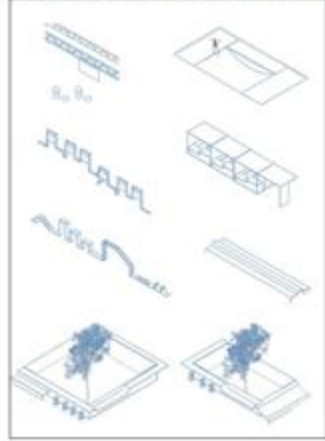


# MİM 491 \_ Tasarım Stüdyosu V

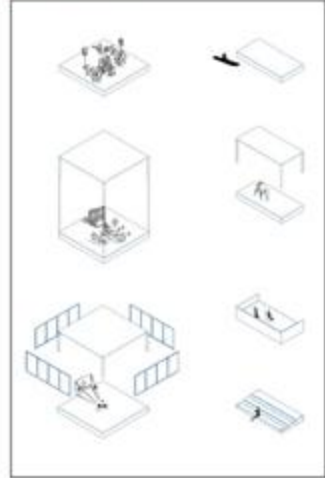
Mustafa Ertek - Ekin Akkaya | Bridge (İstanbul, Türkiye)



KÖPRÜ KOTU ELEMANLARI ŞEMASI

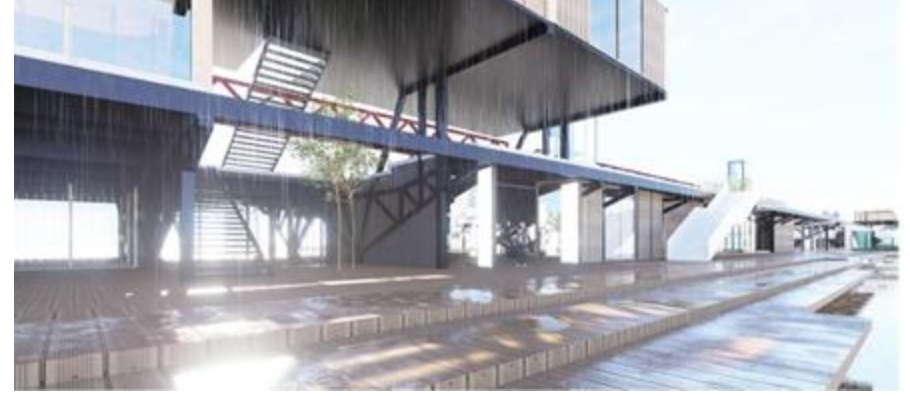
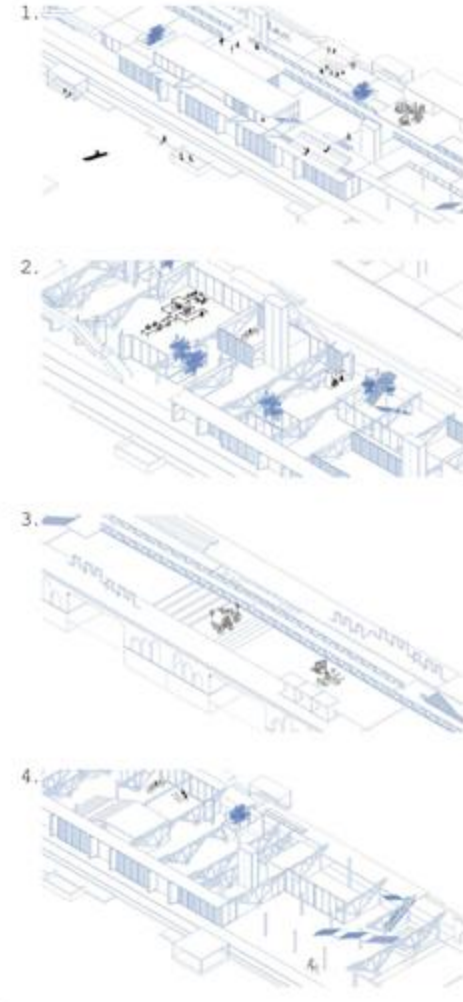
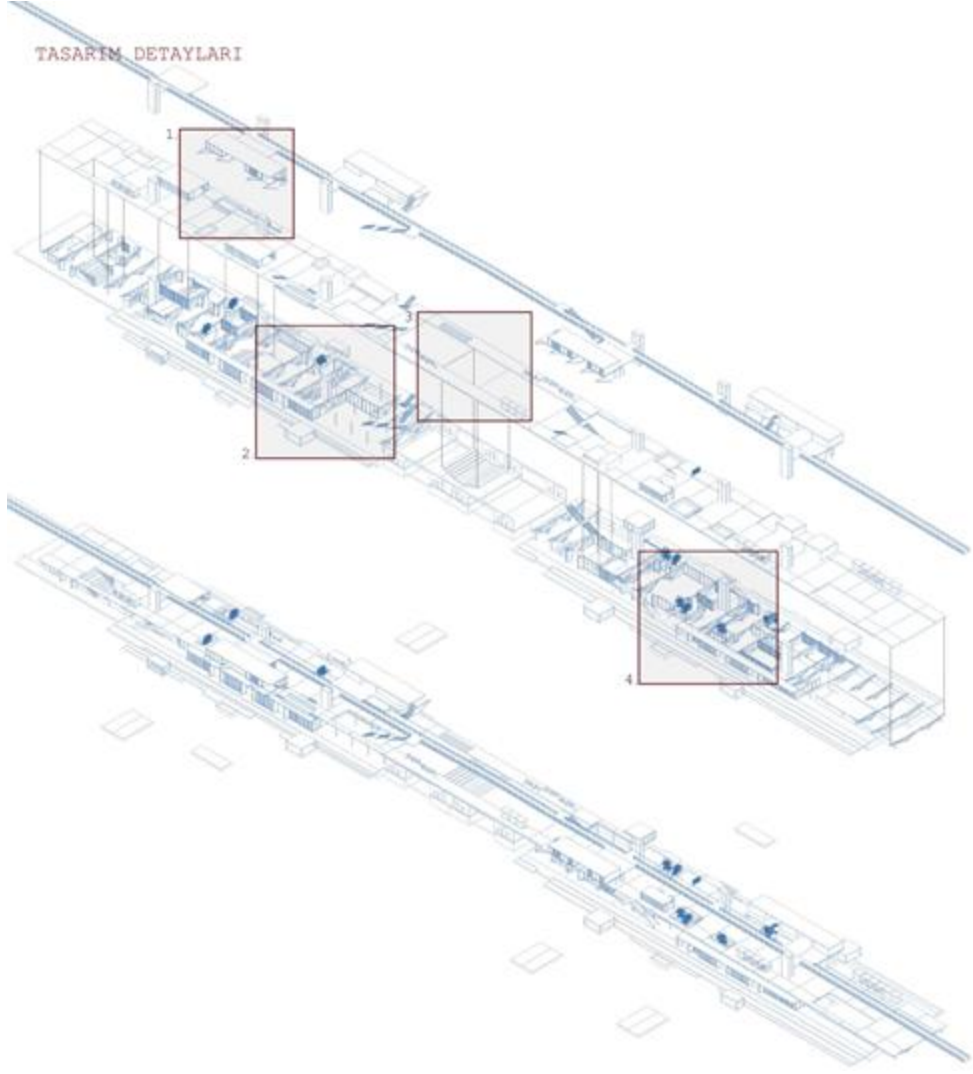


MAVNA ŞEMASI



# MİM 491 \_ Tasarım Stüdyosu V

Mustafa Ertek - Ekin Akkaya | Bridge (İstanbul, Türkiye)



# MIM 491 \_ Tasarım Stüdyosu V

Halil İbrahim Özsoy | Understanding “the Batam” (Batam, Endonezya)

## UNDERSTANDING ‘THE BATAM’

**Geographical Strategic Location**  
 Potential Positioning  
 Potential Interaction  
 Infrastructure Hierarchy  
 Convergence Potential  
 Collaborative  
 Socio-economic Agents  
 Urban Form

The city center having much more advanced lifestyle and business operations compared to other regions, drawing intellectual experience from center.

The potential created by the industrial sites located at the midpoint of the main artery, and the selection of the land as the balance point.

Due to uncontrolled growth of people working and living in the industrial zone, there is a phenomenon of unplanned urbanization.

Industrial zone, ports and infrastructures

Baskent University Faculty of Fine Arts and Architecture  
 MIM-491 Final Jury

### Connections and The Main Route

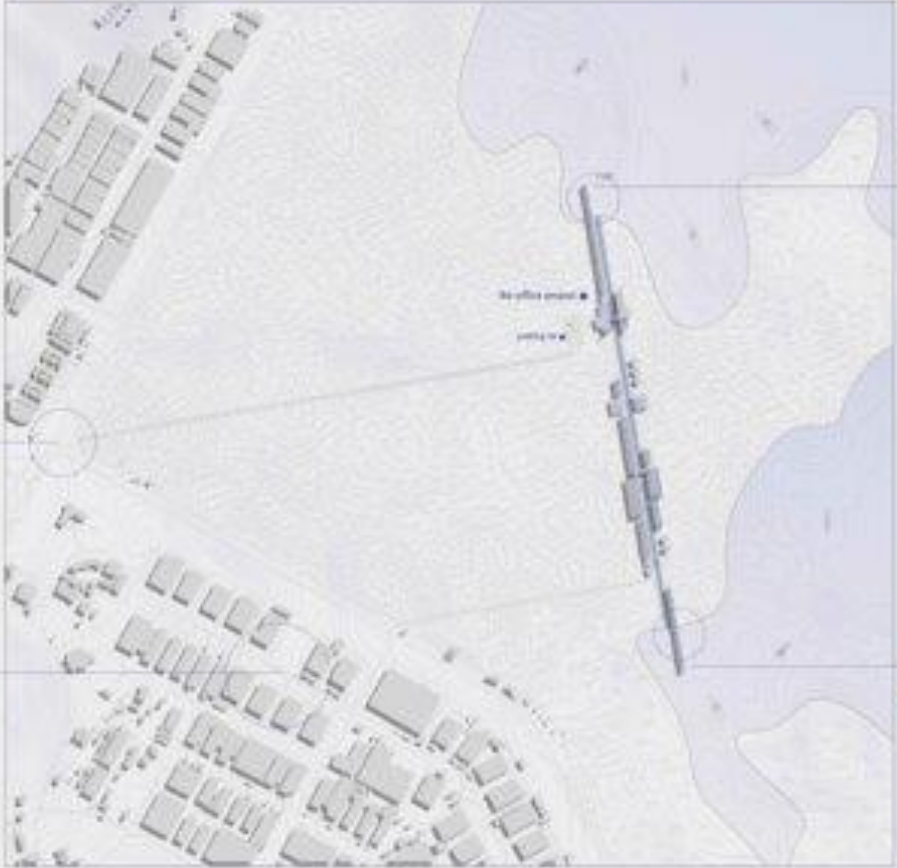
A concept with a mobile feature is pursued using a pulley system connected to the structure

The passage of boats through the canal route between buildings

# MİM 491 \_ Tasarım Stüdyosu V

Halil İbrahim Özsoy | Understanding “the Batam” (Batam, Endonezya)

Baskent University Faculty of Fine Arts and Architecture  
MİM-491 Final Jury



Batam Island - Site Plan 1/2000

The complete stages have passed, and the point of departure for yachts ready to sail. A dock is raised in offshore for visitors.

The starting point of yacht production and the acceptance for built yachts.

Halil İbrahim Özsoy  
22093166

## Facade, Main Circulation, Structure



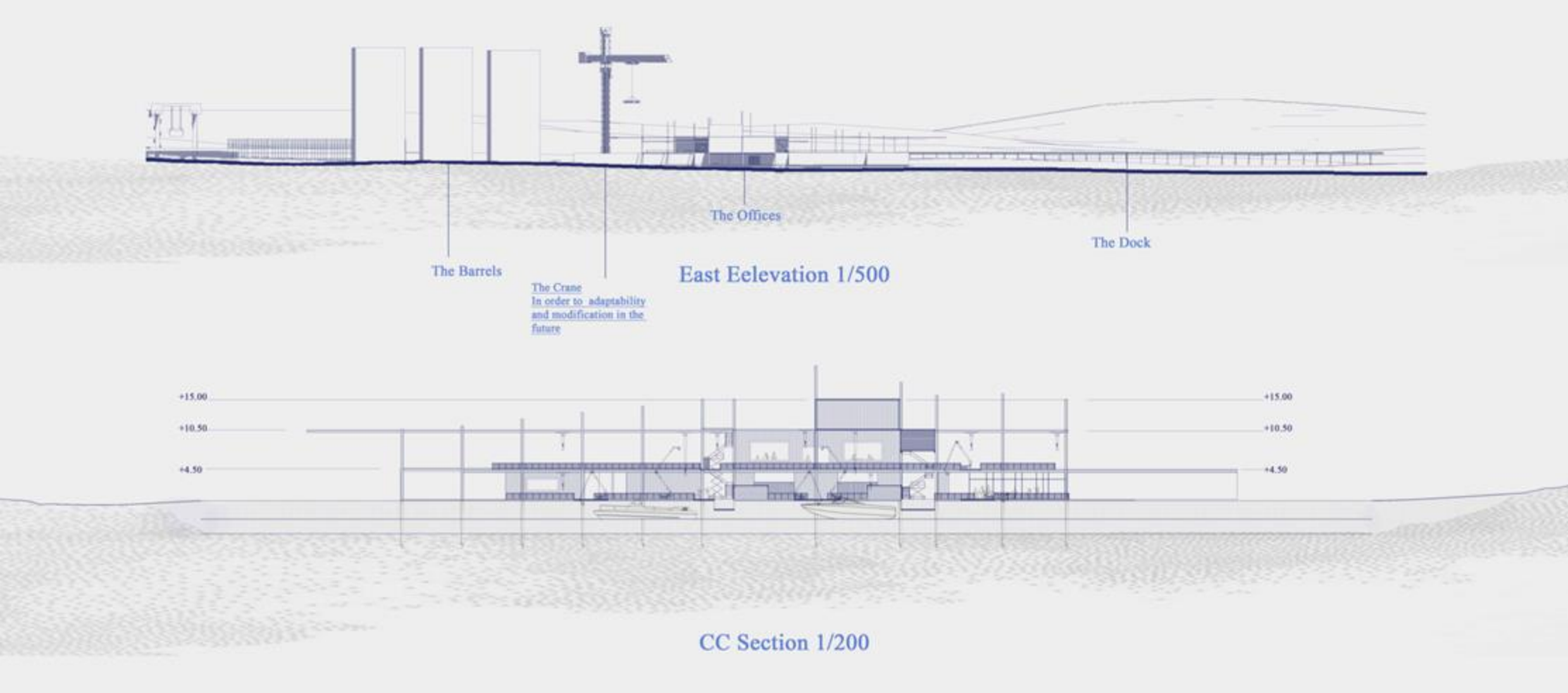
## Waterway, Offices, The Stages



Scale: 1/2000

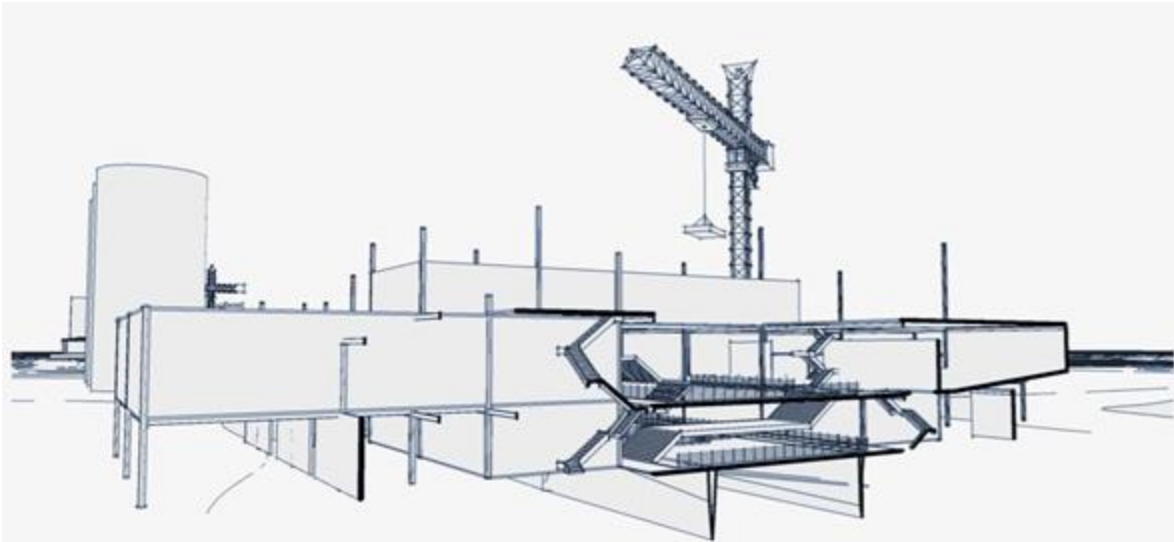
# MiM 491 \_ Tasarım Stüdyosu V

Halil İbrahim Özsoy | Understanding "the Batam" (Batam, Endonezya)

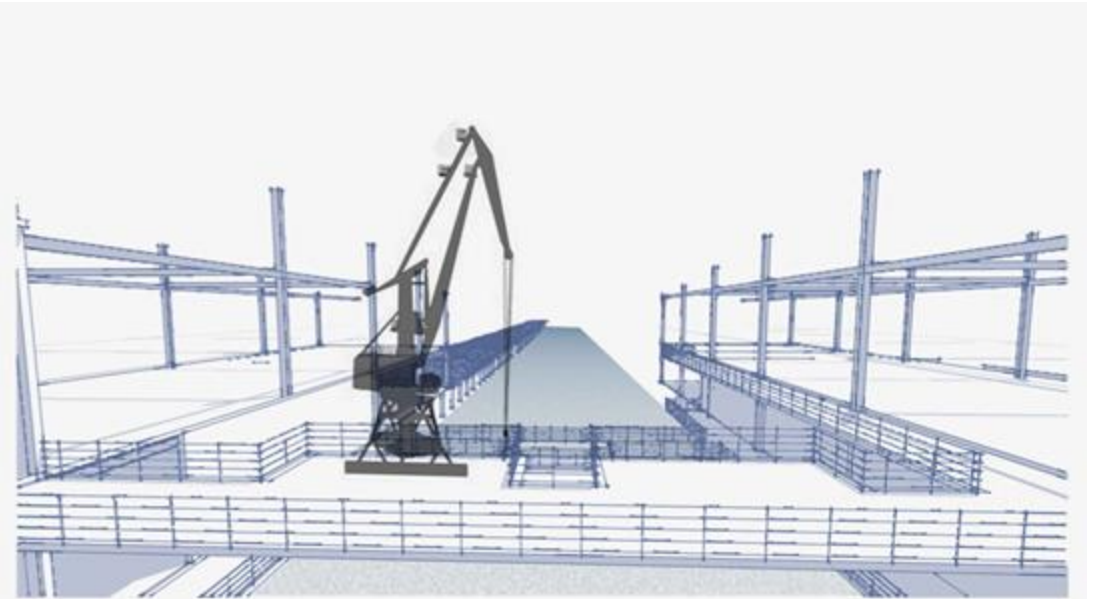


# MİM 491 \_ Tasarım Stüdyosu V

Halil İbrahim Özsoy | Understanding “the Batam” (Batam, Endonezya)



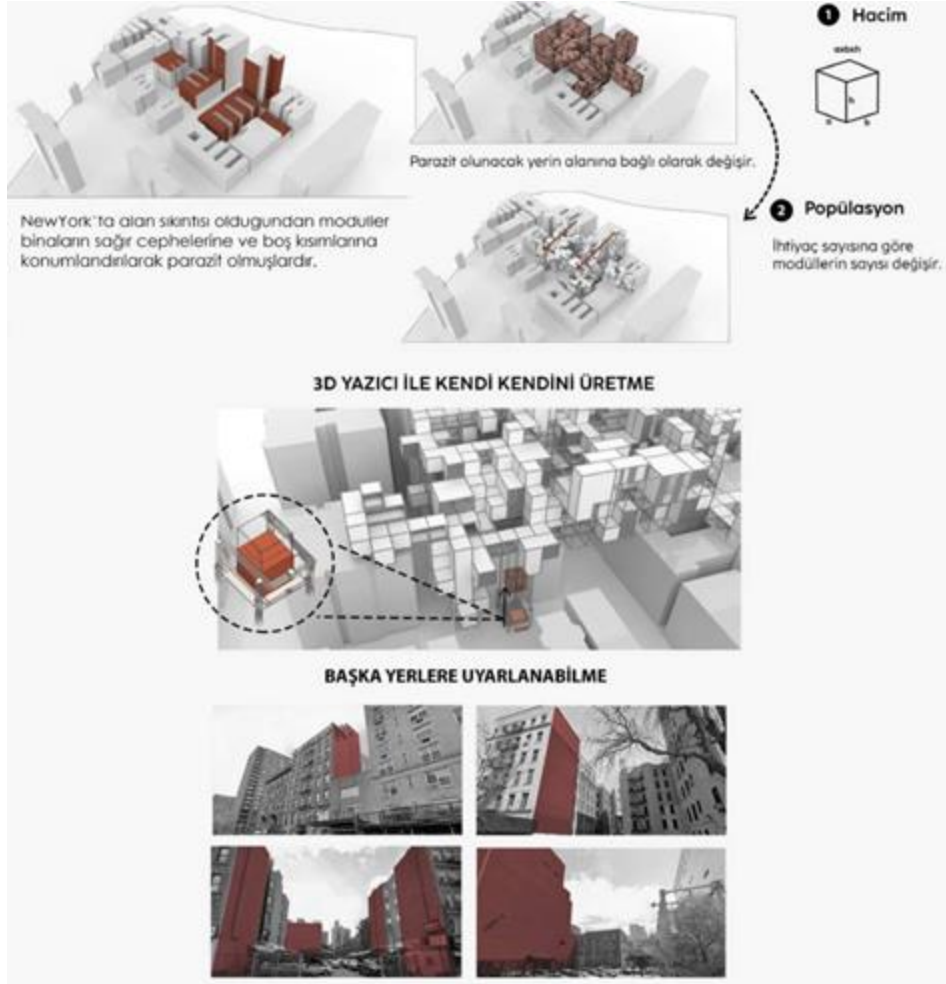
The main goal in considering the concept of an industrial workspace is to ensure the future sustainability of a design that can be added to and removed. This involved industrial cranes working in conjunction with structures.



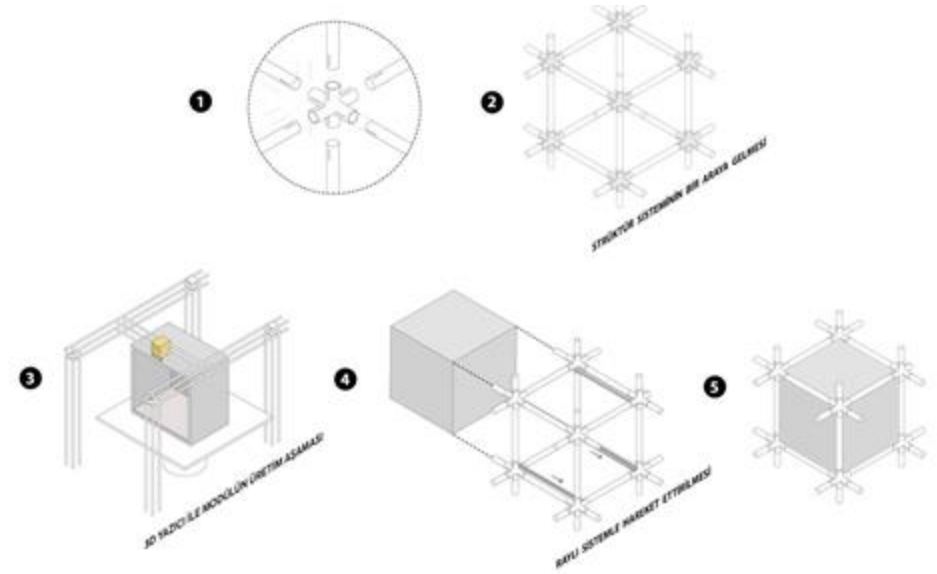
In circulation areas, interaction points and intervention points for yachts aim to enhance human interaction

# MİM 491 \_ Tasarım Stüdyosu V

Deniz Büber – Beyza Nur Kulakoğlu | Parasite the Void (New York, ABD)



	KONUT + TİCARİ BİNALAR	KAMUSAL BİNALAR	BOŞ BİNALAR	KÖPRÜ YOLLAR VB.	DOĞA
ÇALIŞMA SİSTEMİ					
ERİŞİLEBİLİRLİK					





# MİM 491 \_ Tasarım Stüdyosu V

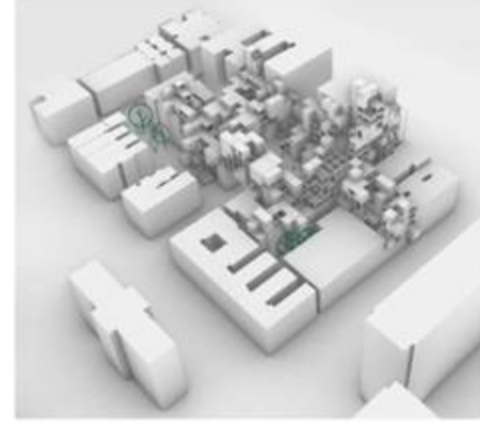
Deniz Büber – Beyza Nur Kulakoğlu | Parasite the Void (New York, ABD)



ALAN



STRÜKTÜR AĞI



İNSAN ÖLÇEĞİ VE MÖDÜLLER



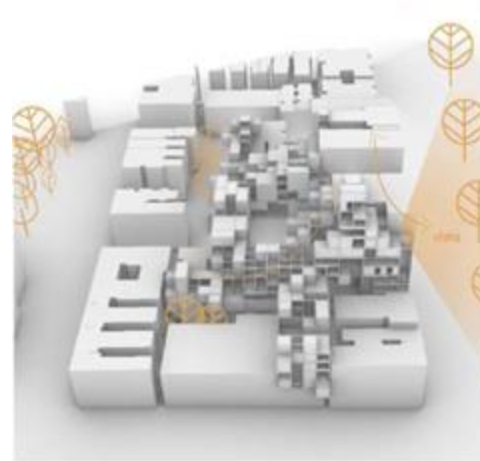
YAYILMA



SİRKÜLASYON MÖDÜLLERİ



MÖDÜLLER



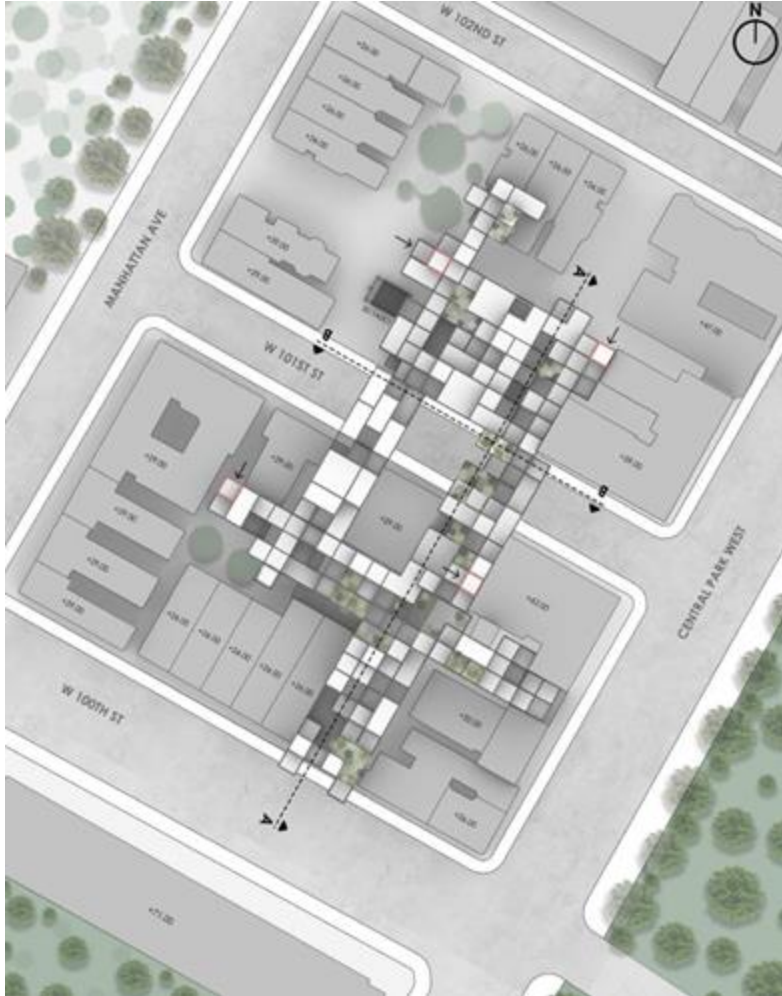
MANZARA



MANZARA

# MİM 491 \_ Tasarım Stüdyosu V

Deniz Büber – Beyza Nur Kulakoğlu | Parasite the Void (New York, ABD)



+29.00 KOTU PLANI

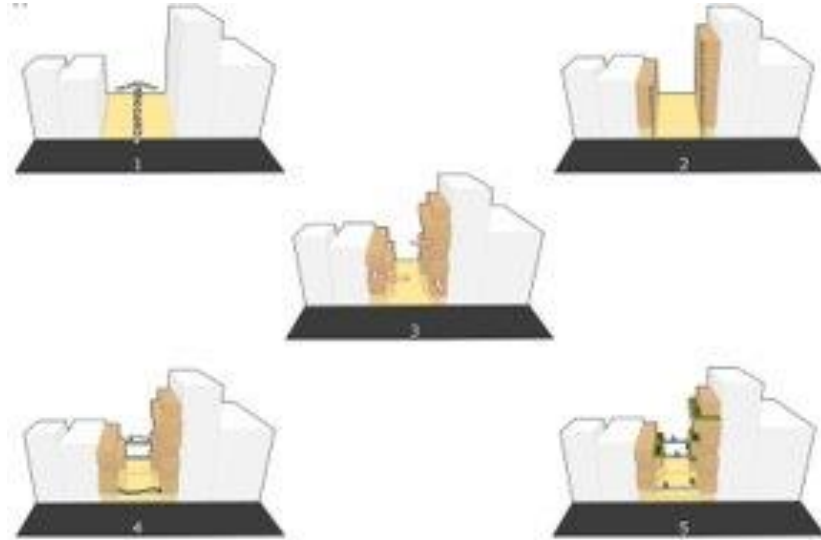
# MİM 491 \_ Tasarım Stüdyosu V

Deniz Büber – Beyza Nur Kulakoğlu | Parasite the Void (New York, ABD)

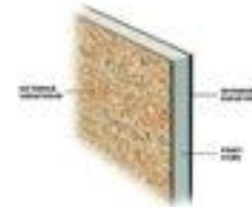


# MİM 491 \_ Tasarım Stüdyosu V

Murat Güç | Office: Nexus (İstanbul, Türkiye)



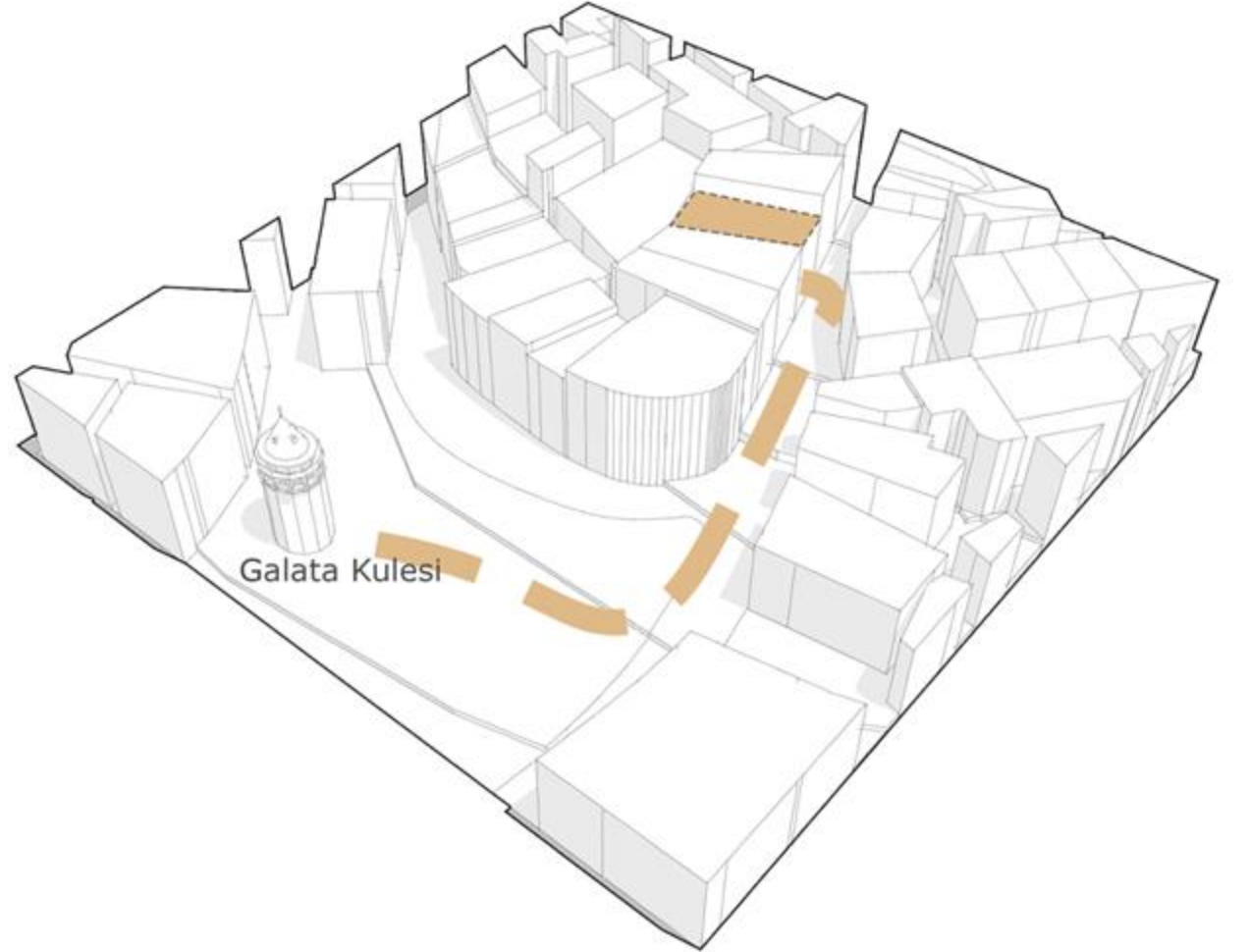
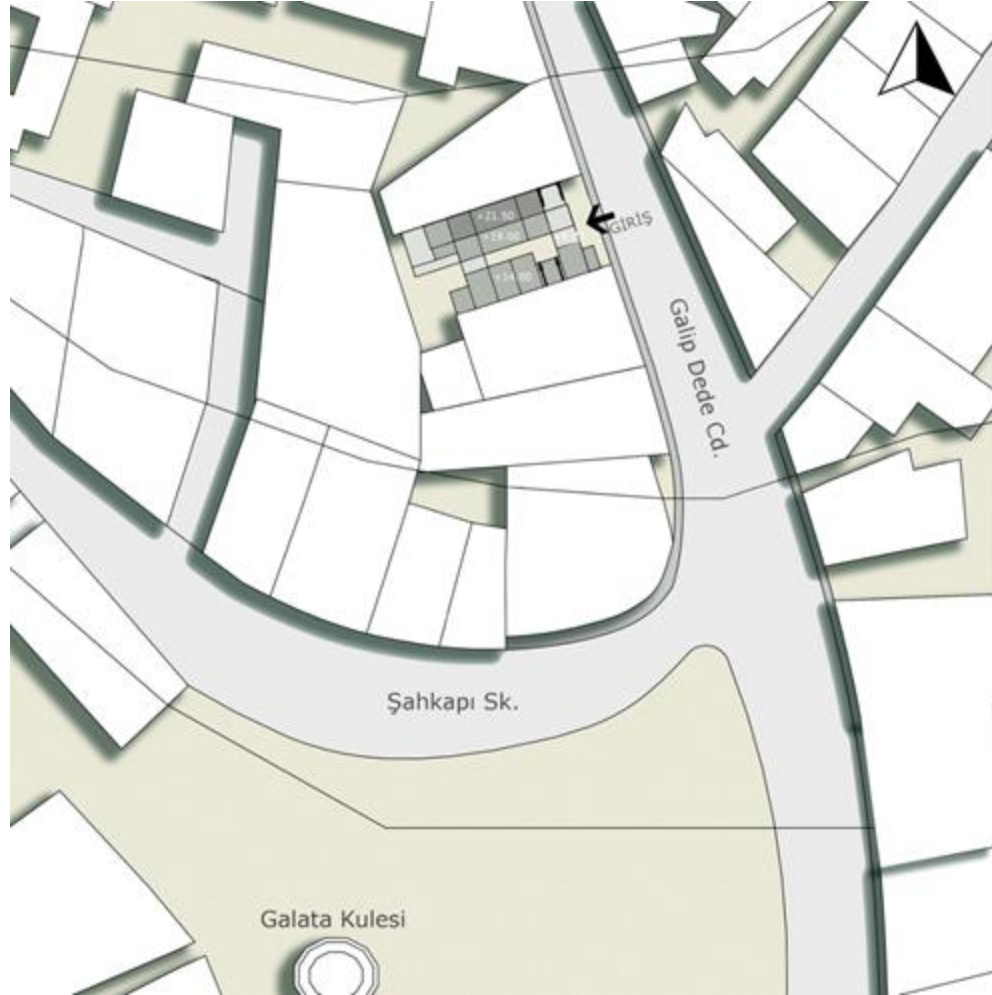
Tasarımda Kullanılan Taşıyıcı Sistem  
Atık, Cephe İskele Sistemi



Tasarımda Kullanılan Cephe Elemanları  
Atık, SIP , OSB Ve Sandviç Paneller

# MİM 491 \_ Tasarım Stüdyosu V

Murat Güç | Office: Nexus (İstanbul, Türkiye)



# MİM 491 \_ Tasarım Stüdyosu V

Murat Güç | Office: Nexus (İstanbul, Türkiye)



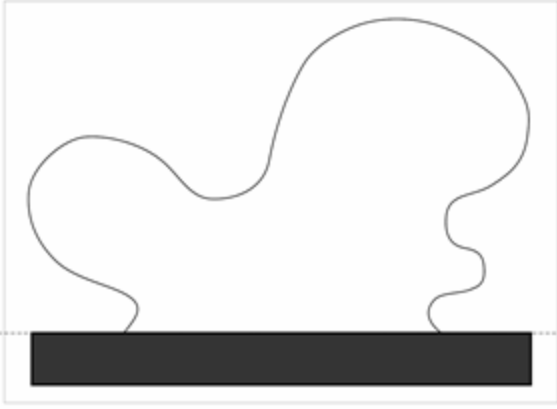
# MİM 491 \_ Tasarım Stüdyosu V

Murat Güç | Office: Nexus (İstanbul, Türkiye)



# MİM 491 \_ Tasarım Stüdyosu V

Bilal Arpacık | Home Away Home (Londra, İngiltere)



"Plan Şeması"

## Ofisin, zaman içerisinde değişebilecek, esnek fonksiyonları

-Çalışma alanları, Toplantı mekânları, ortak alanlar, kafe, rekreasyon işlevleri, resepsiyon...

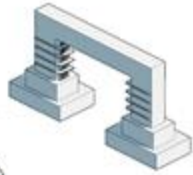
## Ofisin sabit fonksiyonları

-Sirkülasyon, ıslak hacim, arşiv, depo...

### Tekli Çalışma Modülü



### Kütüphane Modülü



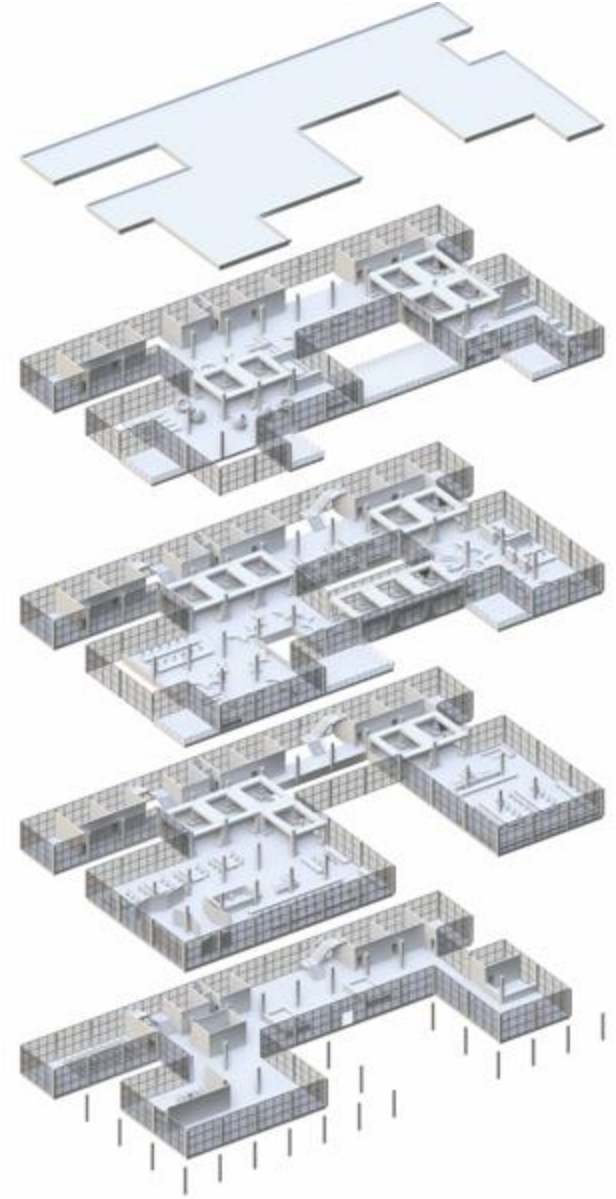
### Ortak Çalışma Alanları



### Toplantı Modülü



### Çalışma Alanı Modülü





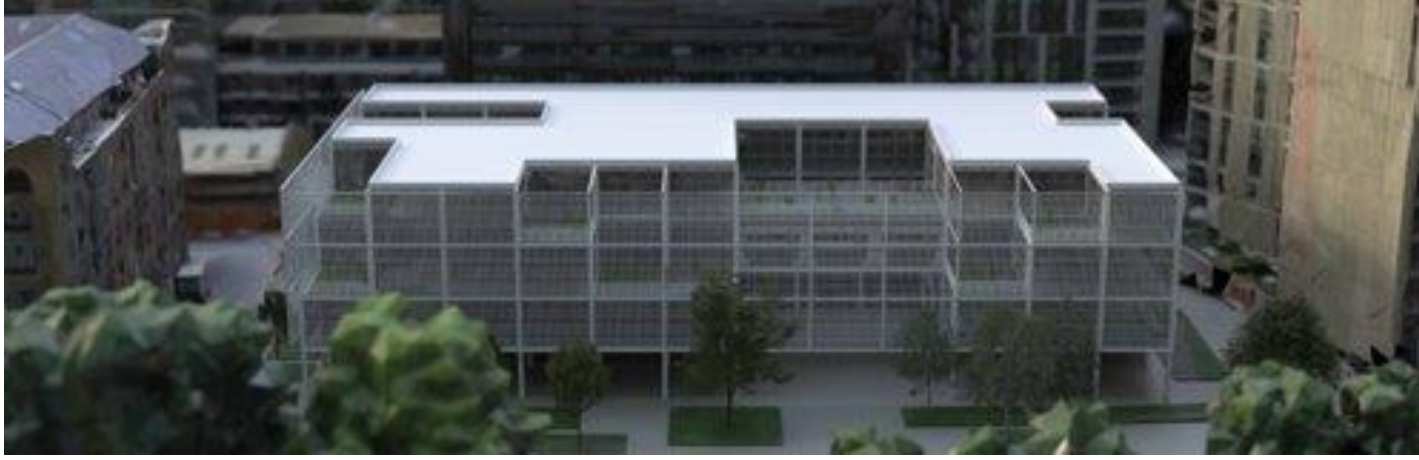
# MİM 491 \_ Tasarım Stüdyosu V

*Bilal Arpacık | Home Away Home (Londra, İngiltere)*



# MİM 491 \_ Tasarım Stüdyosu V

*Bilal Arpacık | Home Away Home (Londra, İngiltere)*



**Başkent Üniversitesi GSTMF Mimarlık Bölümü**  
**2023-24 Güz Dönemi**

## **MİM 492 \_ Tasarım Stüdyosu VI**

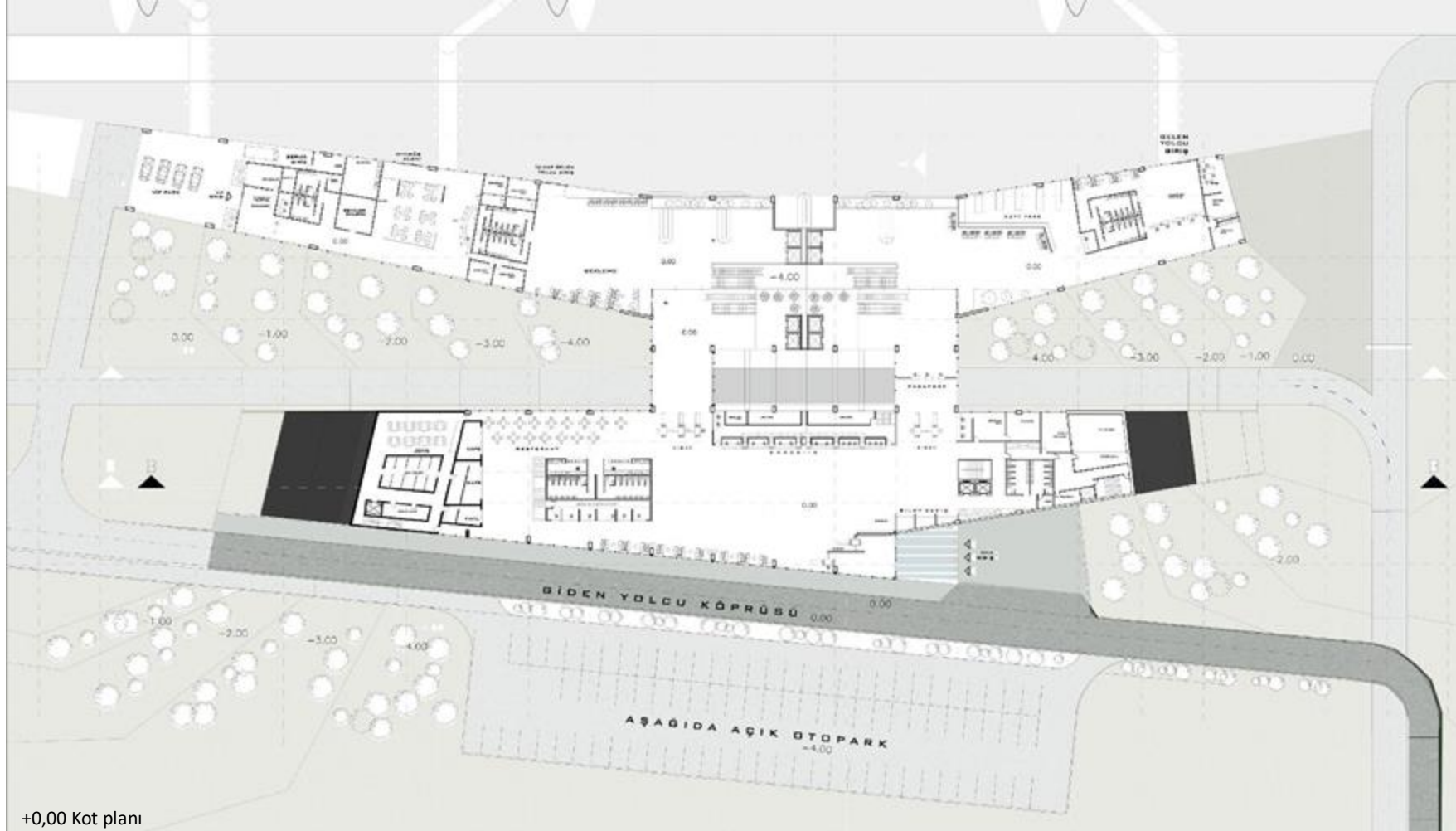
***Stüdyo Yürütücüleri:*** Prof. Dr. Cüneyt KURTAY, DSÜ. Öğr. Gör. Hatice ÜSKÜDAR ÖZER, Arş. Gör. Gökçenur YAZAR

### ***YOZGAT HAVAALANI***

MİM492 Tasarım Stüdyosu VI dersinin 2023-2024 Güz Dönemi kapsamında öğrencilerden beklenen proje Yozgat ili Deremumlu-Fakıbeyli mevkiinde yer alacak bir havaalanı projesidir. Bu tasarım projesi, halihazırda inşası devam eden Yozgat Havalimanı Projesi'nin arazisinde planlanmıştır. İç ve dış hatlar terminali içerecek bu havaalanı projesinin hedef kitlesi yolcular, yolcu yakınları, havaalanı çalışanları, turistik amaçlı ziyaretçiler, yerel sakinler ve iş insanları olarak belirlenmiştir. Tasarlanacak projenin teknik kapasite, lojistik, dolaşım, iç plan çözümleri ve yapısal sistem ile beraber yer aldığı yakın çevreye ve konuya dair doğru ve kabul edilebilir çözümler önerecek nitelikte olması hedeflenmiştir.

# MİM 492 \_ Tasarım Stüdyosu VI

Sevilay Karakuş



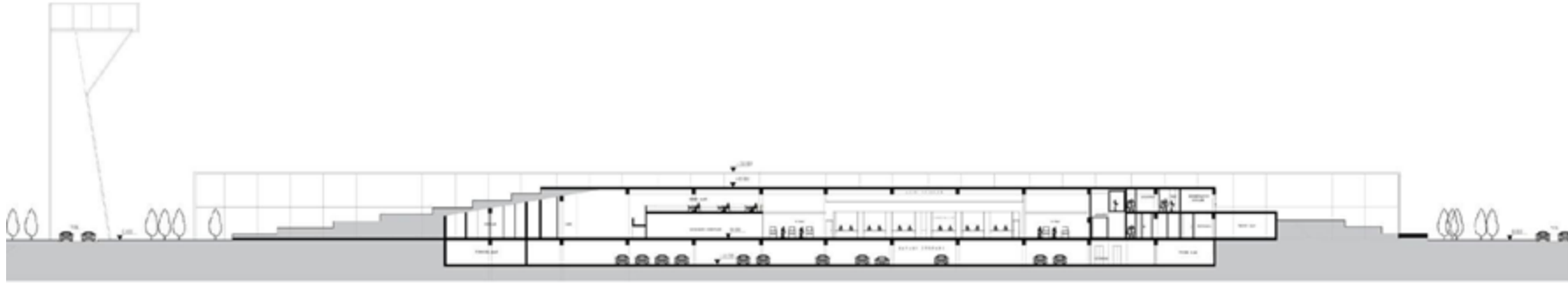
+0,00 Kot planı

# MİM 492 \_ Tasarım Stüdyosu VI

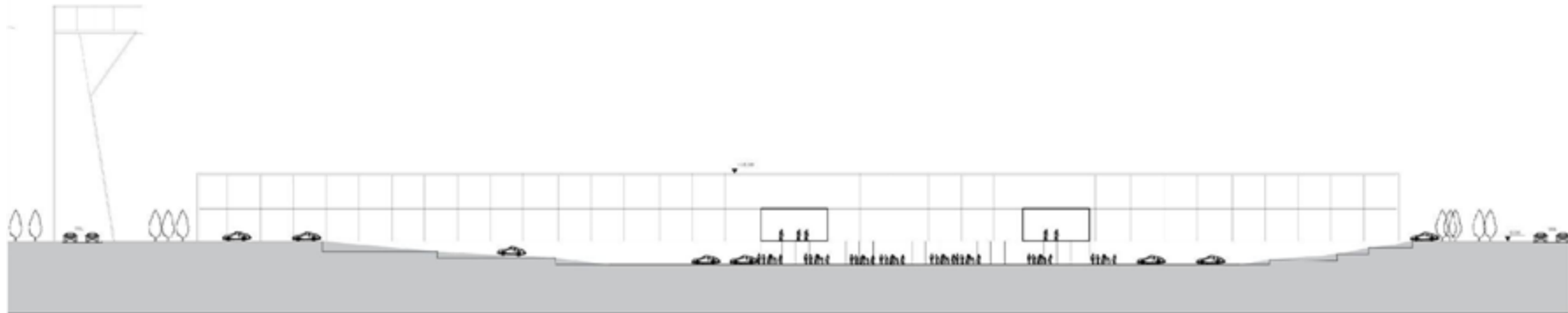
Sevilay Karakuş



A-A Kesiti



B-B Kesiti



C-C Kesiti

# MİM 492 \_ Tasarım Stüdyosu VI

*Sevilay Karakuş*

